

ЭКСПЕРТНО-КОНСУЛЬТАТИВНЫЙ СОВЕТ



**Экспертно-консультативный  
совет родительской  
общественности  
при ДОГМ,  
Комиссия по профилактике  
негативных проявлений среди  
обучающихся**



ЭКСПЕРТНО-  
КОНСУЛЬТАТИВНЫЙ  
СОВЕТ  
РОДИТЕЛЬСКОЙ  
ОБЩЕСТВЕННОСТИ

# Правила безопасного поведения в весеннее время года



ЭКСПЕРТНО-  
КОНСУЛЬТАТИВНЫЙ  
СОВЕТ  
РОДИТЕЛЬСКОЙ  
ОБЩЕСТВЕННОСТИ

# Изменения в природе Весной

- Лед на водоемах становится рыхлым и непрочным.
- Выходить на его поверхность крайне **ОПАСНО!**
- Находиться вблизи **ОПАСНО** для жизни!



# Следует помнить

- На весеннем льду легко провалиться;
- Быстрее всего процесс распада льда происходит у берегов;
- Весенний лед, покрытый снегом, быстро превращается в рыхлую массу;
- Весенний лед резко отличается от осеннего и зимнего.



**ОТОРВАННАЯ ЛЬДИНА,  
ХОЛОДНАЯ ВОДА, БЫСТРОЕ  
ТЕЧЕНИЕ ГРОЗЯТ  
ГИБЕЛЬЮ!!!**



ЭКСПЕРТНО-  
КОНСУЛЬТАТИВНЫЙ  
СОВЕТ  
РОДИТЕЛЬСКОЙ  
ОБЩЕСТВЕННОСТИ

# Следует помнить

- Во время паводка и ледохода опасно находиться на обрывистом берегу.
- Течение реки сильно подмывает крупные берега (обвалы).



**Приближаться к водоёмам во время паводка  
и ледяных заторах ОПАСНО!**



ЭКСПЕРТНО-  
КОНСУЛЬТАТИВНЫЙ  
СОВЕТ  
РОДИТЕЛЬСКОЙ  
ОБЩЕСТВЕННОСТИ

# О чем стоит знать и предупреждать

**Игры на льду,  
плавание на лодках,  
плотах, во время  
ледохода и  
половодья опасны  
для жизни!!!**



ЭКСПЕРТНО-  
КОНСУЛЬТАТИВНЫЙ  
СОВЕТ  
РОДИТЕЛЬСКОЙ  
ОБЩЕСТВЕННОСТИ

# Запомни

## МЕРЫ ПРЕДОСТОРОЖНОСТИ И ПРАВИЛА ПОВЕДЕНИЯ НА ЛЬДУ



**Опасно выходить на лед в одиночку!**



**Внимание!**  
В таких местах под снегом могут быть глубокие трещины и разломы.



Если под вами затрещал лед и появились трещины не пугайтесь и не бегите от опасности! Плавно ложитесь на лед и перекачивайтесь в безопасное место!



**Будьте осторожны!**  
Под снегом могут быть полыньи, трещины или лунки!



**Осторожно!**  
В этих местах даже в сильный мороз тонкий лед!



**Помните!**  
Быстрое оказание помощи попавшему в беду возможно только в зоне разрешенного перехода!

# Как помочь если случилась беда

- Позовите на помощь.
- К краю полыньи подползть опасно и друга не спасете и себя.
- Ремни, шарфы, любая доска, жердь, лыжи помогут спасти человека.
- Бросать связанные предметы нужно на 3-4 метра.





# Как помочь если случилась беда

- Спасатель ложится на лед, подаёт пострадавшему палку, шест, ремень или шарф, чтобы помочь выбраться из воды.
- Доставить пострадавшего в теплое помещение, растереть насухо, переодеть в сухую теплую одежду;
- При необходимости оказывает первую медицинскую помощь или доставляет пострадавшего в лечебное учреждение



# Правила безопасности на дорогах

**Дорога... Реальная модель  
всей нашей жизни.**

**Пример, который отражает  
любые жизненные ситуации  
и отношения.**

**Как и в жизни, здесь есть  
определенные  
правила и законы.**



# Дорожная безопасность

- Начинается активное движение транспорта;
- На дорогах появляются водители «подснежники», мотоциклисты;
- Движение на дорогах становится оживлённым;
- Дожди и туманы – ухудшается видимость;
- Дорога мокрая и скользкая – тормозной путь увеличивается.



**ПОМНИТЕ!**

**В сухую солнечную погоду водители ведут своё транспортное средство быстрее, чем обычно!**



ЭКСПЕРТНО-  
КОНСУЛЬТАТИВНЫЙ  
СОВЕТ  
РОДИТЕЛЬСКОЙ  
ОБЩЕСТВЕННОСТИ

# ПРАВИЛА ПЕШЕХОДА

- Остановись!
- Посмотри в обе стороны!
- Убедись в безопасности перехода!
- При переходе проезжей части контролируй оба направления движения транспорта.



# Правила дорожного движения

## ЗАПОМНИТЕ!

### ЭТИ ПРАВИЛА СПАСУТ ВАШИМ ДЕТЯМ ЖИЗНЬ!

- Уберите телефоны и гаджеты;
- Закройте зонт;
- Снимите капюшоны и вытащите наушники из ушей;
- Выйдя из общественного транспорта, не обходите его ни спереди ни сзади;
- Подождите, пока он отъедет.
- Найдите пешеходный переход
- Переходите дорогу только по пешеходному переходу под прямым углом, контролируя оба направления движения.



# Правила дорожного движения

Увидели транспорт  
специального назначения ?

**Остановись!**

**Пропусти!**

**ДАЖЕ ЕСЛИ ТЫ НА  
ПЕШЕХОДНОМ  
ПЕРЕХОДЕ!**



ЭКСПЕРТНО-  
КОНСУЛЬТАТИВНЫЙ  
СОВЕТ  
РОДИТЕЛЬСКОЙ  
ОБЩЕСТВЕННОСТИ

# Безопасные места перехода

## Надземный пешеходный переход



## Подземный пешеходный переход



# Небезопасное место перехода

## Наземный пешеходный переход





# ЗАПОМНИТЕ

- Кататься на роликовых коньках, велосипеде, самокате можно только на стадионах, в парках и на велосипедных дорожках;
- Играть в мяч и другие игры рядом с проезжей частью опасно;
- Для игр есть спортивные площадки, детские площадки, стадионы и парки.



# Правила безопасности на дорогах

Световозвращатель – это предмет (элемент), обладающий способностью возвращать луч света обратно к источнику.



# Правила безопасности на дорогах

- Без световозвращателя с ближним светом фар – водитель видит пешехода за 30-50 метров
- Со световозвращателем – водитель видит пешехода за 150 метров



# Правила безопасности в городе



ЭКСПЕРТНО-  
КОНСУЛЬТАТИВНЫЙ  
СОВЕТ  
РОДИТЕЛЬСКОЙ  
ОБЩЕСТВЕННОСТИ

# Как нужно себя вести в темное время суток

- Избегать мест, где нет освещения и мало людей;
- Не привлекать к себе внимание (не носить большие сумки, украшения также лучше полностью снять, чтобы не провоцировать грабителей своим видом).
- Если вам приходится где-то расплачиваться, не стоит демонстрировать свой кошелек и наличие в нем крупных купюр.
- Если вы видите, что кому-то нужна ваша помощь, лучше заранее взвесьте, что именно вы можете сделать.



# Как нужно себя вести в темное время суток

- Если вы возвращаетесь домой поздно, договоритесь о том, чтобы вас встретили.
- Никогда не пользуйтесь плеером, иначе вы не услышите преступника.
- Не держите в руках мобильные телефоны, если в этом нет необходимости.



# Как действовать при встрече с преступником

## 8 главных правил самообороны

**1. Контролируйте** все, что происходит рядом с вами, в частности, ночью на улице выбирайте самый безопасный, а не короткий путь, обходите стороной темные закоулки.

**2. Когда вам** угрожает опасность, кричите и попробуйте где-нибудь укрыться. Вы можете попробовать бежать, если чувствуете, что на это хватит физических сил.

**3. «Пожар!»**, – именно на этот крик отреагирует большинство жителей окрестных домов и прохожие. Страх за свою жизнь и здоровье заставит многих выглянуть в окно или даже выбежать на улицу.

**4. Если столкновения** с преступником избежать не удалось – действуйте уверенно и решительно.



**5. Попробуйте усыпить** бдительность нападающего, например, поддайтесь ему в чем-то, чтобы затем нанести точный удар в одно из уязвимых мест.

**6. Действуйте без замешательства**, сопротивляйтесь и наносите удары на пределе своих сил, чтобы бандит не смог быстро ответить. Когда нападение совершается на женщину, лишь скорость реакции и точность ударов помогут ей отразить мужскую силу. Тем более это оправдано, если существует угроза жизни.

**7. Для защиты можно** использовать любой предмет, находящийся в кармане или сумке (ключи, шпильки, зонт, баллончик с лаком для волос, расческу, телефон), а также камни, палки, горсти земли или песка.

**8. Нападение вооруженного бандита** в маске, где есть только отверстия для глаз, способно вызвать страх даже у сильных, крепких и тренированных людей. Побороть замешательство и оказать сопротивление поможет сила духа.





# КОМЕНДАНТСКИЙ ЧАС ДЛЯ ПОДРОСТКОВ

Посещения подростками общественных мест регулируется федеральными законами нашей страны. А именно:

- Конституцией РФ;
- Семейным Кодексом РФ;
- Законом «Об основных гарантиях прав ребенка в РФ».

**Общими правилами является разрешение находится в ночное время на улице или в заведении:**

- лицам младше 16 лет разрешено находится вне дома до 22:00 часов;
- лицам от 16-18 лет, позволено находится на улице до 23:00 часов.
- В обоих случаях выходить из дома разрешается правительством только с 6,00 утра. В иных ситуациях во время комендантского часа они имеют право находится где-либо вне стен дома только в присутствии родителей, либо вы присутствии лиц, которые имеют право брать на себя подобную ответственность.

# Штрафы нарушителям

В случае поимки несовершеннолетнего полиция проводит ряд стандартных действий – устанавливает личность ребенка, адрес, контактный телефон, собирает сведения о родителях или других ответственных лицах.

Если не удастся найти взрослых, подросток направляется в специализированное учреждение.

**Наказанию подвергаются взрослые, безответственно отпускающие ребенка в неположенное время. За административное правонарушение предусматривается штраф до 5000. В случае повторного нарушения сумма увеличивается.**



# Помните

## Наша безопасность – в наших руках!



ЭКСПЕРТНО-  
КОНСУЛЬТАТИВНЫЙ  
СОВЕТ  
РОДИТЕЛЬСКОЙ  
ОБЩЕСТВЕННОСТИ

**Городской экспертно-консультативный  
совет родительской общественности  
при Департаменте образования  
города Москвы**

**Комиссия по профилактике негативных проявлений  
среди обучающихся**



# Безопасное поведение детей и подростков

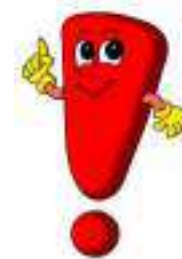


ЭКСПЕРТНО-  
КОНСУЛЬТАТИВНЫЙ  
СОВЕТ  
РОДИТЕЛЬСКОЙ  
ОБЩЕСТВЕННОСТИ

# Правила поведения на массовом мероприятии

**Если вы отправляетесь на массовое мероприятие - спортивные соревнования на стадионе, концерт**

- Не берите с собой колющие и режущие предметы, а также кино-, фото-, видеотехнику (без крайней необходимости), плакаты на шестах и палках
- Не надевайте обувь на высоких каблуках, длинную одежду, галстук, шарф, не берите сумки и зонты с длинными ручками
- Шнурки от обуви потуже затяните, а их свободные концы заправьте в ботинки



# Внешний вид, документы, транспорт

**Если вы отправляетесь на массовое мероприятие -**

- Распущенные волосы соберите в пучок, а лучше — спрячьте под головной убор
- Застегните молнии и пуговицы на верхней одежде, закройте клапанами все карманы
- Обязательно возьмите с собой паспорт или другой удостоверяющий личность документ!
- Никогда не держите паспорт или деньги в заднем кармане брюк. Самое надежное место хранения документов - внутренний карман
- Старайтесь не садиться в пустой автобус, трамвай или троллейбус, а если уж такое случилось, садитесь поближе к водителю
- Не спите в общественном транспорте.



# Соблюдайте правила безопасности !

- Немедленно уйдите подальше от центра конфликта при возникновении беспорядков, постарайтесь вообще покинуть место
- Если толпа идет на вас, постарайтесь зайти в подъезд, укрыться в неровностях архитектуры зданий, в ходах дворов
- Если вы попали в толпу, не пытайтесь сразу выбраться из нее, осмотритесь и предпримите осознанные действия
- Не идите против направления движения толпы, избегайте ее центра и краев, постарайтесь не приближаться к витринам, решеткам, фонарным столбам и т. д.





# Соблюдайте правила безопасности!

- Уклоняйтесь от всего неподвижного на пути (вас могут раздавить), не цепляйтесь ни за что руками (их могут сломать)
- Руки надо держать свободно, согнув в локтях и прижав к телу
- Нельзя держать руки в карманах
- Старайтесь устоять на ногах любой ценой, не стесняйтесь хвататься за людей, находящихся рядом - это вопрос вашей безопасности
- Упав на землю, свернитесь клубком на боку, прикройте голову руками
- При малейшей возможности старайтесь вновь подняться на ноги



# Как не погибнуть в паникующей толпе

1. Двигайтесь в одном направлении с толпой. Не пытайтесь противостоять ей. Затопчут.



2. Если сможете, примите позу «руки в боки». Локти не дадут толпе сдавить ваше тело.



3. Если вас уронили, быстро встаньте на одно колено и упритесь руками в землю. Резко вскочите на ноги, оттолкнувшись руками.

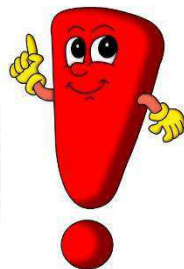


4. Не поддавайтесь панике. Пытайтесь успокоить людей вокруг вас.



# Правила поведения в общественных местах

- Будьте сдержанны и внимательны, не фамильярничайте с незнакомыми, старайтесь ничем не привлекать к себе внимания.
- В кафе, в ресторане садитесь подальше от выхода, лучше спиной к стене, не садитесь в мало освещенные углы. Наиболее безопасны столики, расположенные рядом со стойкой.
- Будьте внимательны и осторожны с людьми, подсевшими за ваш столик.
- Никогда не ввязывайтесь в разногласия или ссоры, не пытайтесь усмирять или примирять ссорящихся людей.





# ТЕЛЕФОНЫ ЭКСТРЕННОЙ ПОМОЩИ

**101** – ПОЖАРНЫЕ, МЧС

**102** – ПОЛИЦИЯ

**103** – СКОРАЯ ПОМОЩЬ

**112** – ЕДИНЬЙ ТЕЛЕФОННЫЙ НОМЕР ВЫЗОВА

ЭКСТРЕННЫХ СЛУЖБ СО ВСЕХ СОТОВЫХ ТЕЛЕФОНОВ



# Правила поведения на улице

Оберегайте свои сумки и карманы в многолюдных местах: в универмагах, на рынках, в переполненном транспорте!

Носите сумку прижатой к телу и помните: если кто-то выхватывает ее у вас — отдавайте не раздумывая!

Кладите ключи и кошелек во внутренние карманы!



ЭКСПЕРТНО-  
КОНСУЛЬТАТИВНЫЙ  
СОВЕТ  
РОДИТЕЛЬСКОЙ  
ОБЩЕСТВЕННОСТИ

## Правила поведения на улице

- Не надевайте одежду, излишне подчеркивающую вашу фигуру, а также избегайте дорогих украшений, если вам предстоит возвращаться домой поздно вечером
- Если у вас есть с собой деньги (особенно крупные), избегайте мест большого скопления народа.
- Никогда не считайте деньги на виду у всех, не вытаскивайте их из кармана и не показывайте окружающим
- Для вора менее доступны внутренние карманы, застегнутые на пуговицы или заколотые булавками



# Правила поведения на улице

- старайтесь избегать малолюдных и плохо освещенных мест, пустынных скверов
- держитесь подальше от стен домов: в подворотне и за углом может таиться опасность.
- правильнее идти навстречу движению: так вы не подвергнетесь внезапному нападению из машины
- держитесь ближе к краю тротуара
- не пользуйтесь плохо освещенными подземными переходами
- не откровенничайте с посторонними людьми
- не давайте свой адрес и домашний телефон в переписке, случайным знакомым



# Правила поведения на улице

- Не «голосуйте» на дороге и не принимайте предложения подвезти вас от незнакомых водителей. Только городское ТАКСИ
- Остерегайтесь на улице любых азартных игр (даже в шахматы можно проиграть состояние)
- Остерегаться всех людей, предлагающих какие-либо выгодные, на первый взгляд, сделки
- Возвращаясь домой поздно, договоритесь, чтобы вас встретили, или возьмите такси
- Не пользуйтесь плеером, иначе вы не сможете услышать приближающиеся шаги потенциального преступника
- Не вытаскивайте без необходимости на людях дорогой мобильный телефон.





# Правила поведения на улице

- Если вам показалось, что вас кто-то преследует, проверьте это: меняйте темп ходьбы, перейдите несколько раз на противоположную сторону улицы. Если преследование продолжится, зовите на помощь или вернитесь в места скопления людей
- Если вас все же преследуют и настигли вблизи жилища, кричите «Пожар!», «Горим!», в случае острой опасности разбейте окно нижнего этажа.

**Все это найдет среди жильцов гораздо более скорый отклик !**

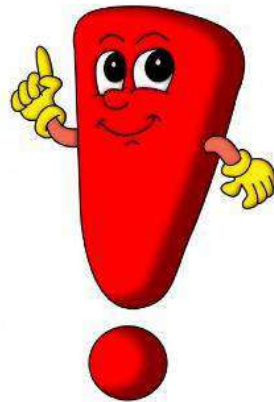


# Противопожарная безопасность

Внезапно вспыхнувший пожар - экстренная ситуация, в которой даже подготовленный человек может поддаться панике.

**Важно!**

Сохранять спокойствие и держать в голове четкий алгоритм действий при пожаре в общественном месте!



ЭКСПЕРТНО-  
КОНСУЛЬТАТИВНЫЙ  
СОВЕТ  
РОДИТЕЛЬСКОЙ  
ОБЩЕСТВЕННОСТИ

# Чтобы не попасть в беду...

Входя в незнакомое здание, старайтесь держать в голове дорогу к выходу.

Обращайте внимание на расположение табличек с планами эвакуации.

Запоминайте, где находятся основные и запасные пожарные ВЫХОДЫ.



# Если случился пожар

- Если вы услышали крики «Пожар!», не поддавайтесь панике
- Как можно быстрее позвоните в противопожарную службу сами или попросите телефон у окружающих.
- Если пожар обширен, а помещение заполняется дымом, самое важное - всем, сохраняя спокойствие, двигаться к пожарному выходу.
- Приведите в чувство поддавшихся панике - кто-то придет в себя и от пощечины.
- Если все же случилась давка, то согните руки в локтях и прижмите их к ребрам.
- Резко наклоните корпус назад, сдерживая спиной давление на вас толпы. Попробуйте в таком положении продвигаться вперед.
- Если вас сбили с ног, встаньте на колени, опираясь руками об пол. Резко оттолкнувшись ногой от пола, рывком выпрямите корпус.
- Ни в коем случае не пользуйтесь лифтами! Спускайтесь только по лестнице.
- Не поддавайтесь безумному желанию спастись, прыгнув с большой высоты из окна.
- Если нет возможности спастись самостоятельно, забаррикадируйтесь в незанятом огнем помещении и ожидайте помощи



# Профилактика возникновения пожара

- Помещение обязательно должно быть оснащено нужным количеством огнетушителей.
- Будьте осторожны с легковоспламеняющимися жидкостями.
- Любой электроприбор должен обязательно эксплуатироваться под присмотром.
- Должна происходить систематическая проверка электропроводки, розеток.
- Не пользуйтесь удлинителями, разветвителями. Простое правило: одна розетка - один электроприбор.
- Запрещено разводить в закрытом помещении открытый огонь!



# Помните

## Ваша безопасность – в ваших руках!



ЭКСПЕРТНО-  
КОНСУЛЬТАТИВНЫЙ  
СОВЕТ  
РОДИТЕЛЬСКОЙ  
ОБЩЕСТВЕННОСТИ

**ГОРОДСКОЙ ЭКСПЕРТНО-КОНСУЛЬТАТИВНЫЙ СОВЕТ  
РОДИТЕЛЬСКОЙ ОБЩЕСТВЕННОСТИ  
ПРИ ДЕПАРТАМЕНТЕ ОБРАЗОВАНИЯ г. МОСКВЫ**

<http://roditel.educom.ru/>

Председатель

**Мясникова Людмила Александровна**

myasnikoval@mos.ru

mjasnikowana@yandex.ru

Комиссия по профилактике негативных проявлений

**Галузина Ольга Алексеевна**

**+7 (926) 595-42-32**

**Контакты для обращения:**

8 (963) 670 – 34 – 90

8 (966) 198 – 95 – 56

**nebudzavisim@mail.ru**



ЭКСПЕРТНО-  
КОНСУЛЬТАТИВНЫЙ  
СОВЕТ  
РОДИТЕЛЬСКОЙ  
ОБЩЕСТВЕННОСТИ

**Городской экспертно-консультативный  
совет родительской общественности  
при Департаменте образования города Москвы**

**Комиссия по профилактике негативных проявлений  
среди обучающихся**

Галузина Ольга Алексеевна

Заместитель председателя Экспертно-консультативного совета родительской общественности при  
Департаменте образования города Москвы

+7 (926) 595 42 32, GaluzinaOA@mail.ru



ЭКСПЕРТНО-  
КОНСУЛЬТАТИВНЫЙ  
СОВЕТ  
РОДИТЕЛЬСКОЙ  
ОБЩЕСТВЕННОСТИ



# Правила поведения при нападении собак



# Собака друг или враг?



Нам достаточно часто приходится вступать в контакт с собаками.

Собаки на протяжении многих веков являются спутниками и помощниками человека.



# Собака друг или враг?

Представьте, что вы совершаете пробежку по парку или катаетесь на велосипеде по своему району, и вдруг к вам подскакивает незнакомая собака, начинает рычать и демонстративно наступать.

Что делать в таком случае?

В таких ситуациях можно повести себя правильно и неправильно.



# Статистика нападения собак на человека

Согласно статистике, каждый год около 3,7 миллионов человек подвергаются нападениям собак.

Это могут быть как бродячие собаки, которых в последние годы становится все больше, так и домашние любимцы.



# Правила поведения

Чтобы не пострадать от укусов собаки, сохраняйте спокойствие и предпримите меры безопасности.



# Что делать в случае нападения собаки

**Не паникуйте.**

Собаки и некоторые другие животные чувствуют чужой страх.

Если вы испугаетесь, побежите или закричите, собака или нападет или решит, что вы ей угрожаете.



ЭКСПЕРТНО-  
КОНСУЛЬТАТИВНЫЙ  
СОВЕТ  
РОДИТЕЛЬСКОЙ  
ОБЩЕСТВЕННОСТИ

# Что делать в случае нападения собаки

## Замрите и не двигайтесь

Когда собака приблизится к вам, застыньте на одном месте, вытянув руки вдоль тела, как дерево, и опустите голову. Собака может воспринять такие действия как угрозу.



- Не смотрите в глаза собаке - это может спровоцировать нападение.
- Стойте сбоку от собаки и держите ее в своем поле зрения. Это даст собаке понять, что вы не опасны.
- Не подставляйте руки и ноги под удар - держите их прижатыми к телу. Собака может близко подойти к вам и даже понюхать, но не укусит.



# Что делать в случае нападения собаки

## Не пытайтесь убежать

Бег может пробудить в собаке естественную потребность преследовать добычу.

Кроме того, вы все равно не сможете убежать от собаки, и даже если вы будете ехать на велосипеде, многие собаки смогут догнать вас.





# Что делать в случае нападения собаки



## Отвлеките собаку другим предметом

Если собака будет угрожать вам, дайте ей что-то, что она сможет укусить, - рюкзак или бутылку с водой.

Подойдет любая вещь, которая защитит вас от укуса. Вещь может отвлечь собаку и даст вам время на то, чтобы уйти.

- Если направляетесь в места, где могут быть дикие собаки, возьмите с собой лакомства или игрушки.
- Если к вам подойдет агрессивная собака, бросьте в сторону игрушки или лакомства. Возможно, собаку больше заинтересуют они, а не вы.

# Самозащита

**Встаньте к собаке лицом и произнесите команду «Назад»**

- Говорите уверенным и властным ГОЛОСОМ.
- Не смотрите собаке в глаза.
- Собака может испугаться и уйти.



# Самозащита

## Отбейтесь от нападающей собаки

Если собака попытается покусать вас, вам придется защищаться.

Ударьте собаку в горло, по носу или по затылку.

Это оглушит собаку и даст вам время на то, чтобы убежать.

Не визжите, поскольку это лишь еще больше разозлит собаку.

- Если у вас с собой есть палка или другое орудие самозащиты, используйте его - ударьте собаку. Не бейте по лбу, потому что у собак плотные черепа, это может разозлить животное.
- Лучше воспользоваться перцовым или слезоточивым баллончиком.
- Сражайтесь так, словно ваша жизнь зависит от исхода драки. Нападение собаки может привести к смерти. *Причинять вред животному специально не стоит, но если на вас нападают, следует применить силу для самозащиты.*



# Самозащита

## Воспользуйтесь преимуществами своего веса

- Наваливайтесь на собаку, особенно твердыми участками тела вроде колен или локтей.
- Собаки могут кусаться, но они не умеют бороться, поэтому попробуйте занять удобное положение и надавите на кости. Сядьте на собаку сверху и надавите на горло или ребра, стараясь не дать собаке укусить или поцарапать ваше лицо.
- Если вы не хотите травмировать собаку и уверены, что справитесь, навалитесь телом на спину собаки и надавите на заднюю поверхность шеи, чтобы обездвижить животное до прибытия помощи.



# Самозащита

## Защитите лицо, грудь и горло

Если во время драки вы упадете на землю, перевернитесь на живот, подожмите ноги под себя и зажмите кулаками уши.

Не кричите и не откатывайтесь в сторону, поскольку это только еще больше разозлит собаку.



# Самозащита

**Медленно и осторожно постарайтесь покинуть место происшествия.**

Когда собака потеряет интерес к вам, начните медленно отступать, не совершая резких движений.

Не так просто сохранять спокойствие и неподвижность в стрессовой ситуации, однако это лучшее, что вы можете сделать, если собака не кусает вас.

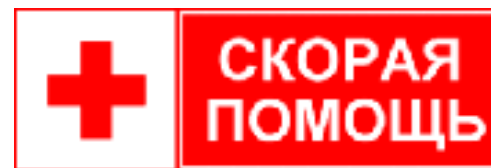


# Последствия стычки с собакой

## Обработайте раны.

Если вас покусала собака, вам следует сразу же обработать даже самые мелкие раны, поскольку укусы животного могут занести инфекцию.

- Тщательно промойте рану. Промойте поврежденную область теплой водой с мылом.
- Наложите повязку. Используйте пластырь (для мелких укусов) или стерильные повязки (для крупных ран).
- Осмотрите раны на признаки инфекции, включая красноту, тепло, болезненность и гной.
- Обратитесь к врачу.



# Последствия стычки с собакой

**Позвоните в соответствующие органы.**

Важно понять, есть ли у напавшей на вас собаки бешенство и нападала ли она на людей в прошлом.

Сразу же после нападения собаки позвоните в соответствующие органы, чтобы она больше никому не могла причинить вреда и чтобы ее проверили на бешенство.



ЭКСПЕРТНО-  
КОНСУЛЬТАТИВНЫЙ  
СОВЕТ  
РОДИТЕЛЬСКОЙ  
ОБЩЕСТВЕННОСТИ



# Последствия стычки с собакой

## Обратитесь к врачу

Если вас покусала неизвестная собака, животное, у которого изо рта шла пена, или собака, у которой нашли бешенство, вам нужно будет *сразу же* показаться врачу, чтобы вам назначили лечение от бешенства (эта болезнь может вызвать смерть). Уколы от бешенства следует начать делать как можно скорее после укусов.

- Если в последние пять лет вы не делали прививку от столбняка, ее нужно будет сделать сейчас в качестве профилактики.
- Все обширные раны от укусов собак следует показывать врачам.



# Обратите внимание на предупреждающие знаки

Большинство собак не являются агрессивными - они любопытны и защищают свою территорию.

Чтобы избежать нежелательных конфликтов, важно понимать, играет ли собака либо она действительно агрессивна.

- **У разъяренной собаки** могут быть **видны белки глаз**, особенно если обычно их не видно.
- **Прижатые к голове уши** говорят об агрессии, а уши в спокойном состоянии или приподнятые уши указывают на то, что собака дружелюбна.
- Если **тело собаки напряжено, вытянуто и не двигается** (голова, плечи и бедра не смещаются по отношению друг к другу), это может быть опасно.
- Если же **собака бежит прямо и целенаправленно**, она может готовиться к нападению.



# Внимание!

## Не злите собаку!

- Не трогайте собаку, когда она ест или ухаживает за своими щенками. В такие моменты у собак усиливается защитный рефлекс.
- Не улыбайтесь собаке. Вам кажется, что вы пытаетесь проявить дружелюбие, но собака воспринимает улыбку как оскал перед дракой.
- Если собаку постоянно держат на привязи, она может быть очень агрессивной, поэтому не приближайтесь к ней.



# Способы защиты от нападения собак

- *«Ультразвуковое оружие»*. Ультразвуковые отпугиватели собак промышленного производства, дальность действия которых доходит до 10 метров.
- *«Химическое оружие»*. Собаки имеют непревзойденный нюх. Он же – самое слабое их место. Эффект дают перечный или горчичные газы. Собака, попадая в облако такого газа, дезориентируется весьма быстро.
- *«Электрическое оружие»* Это – электрические разрядники. Если Вы имеете разрядник с выстреливаемыми контактами, стреляйте только наверняка, в упор. Основное место электроудара – шея и грудь.
- *«Огневое оружие»* В качестве огнемета можно использовать газовую зажигалку, если она способна давать большой язык пламени.



# Внимание!

## Опасайтесь всех неизвестных собак!

Лучше всего всеми силами избегать конфликтов с собаками. Если вы видите собаку, которая может быть опасна, держитесь от нее подальше.

Сообщайте об опасных и бродячих собаках в соответствующие органы.

- Приучите детей не приближаться к незнакомым собакам, пока они не будут уверены, что те не причинят вреда.
- Если вы будете с осторожностью относиться ко всем собакам, пока не убедитесь, что они безвредны, вы сможете избежать стычек с агрессивными животными



# Внимание!

- Если вы идете с маленьким ребенком мимо собаки (особенно большой), лучше всего взять ребенка на руки. Делайте это медленно, не смотрите собаке в глаза, особенно когда присаживаетесь. Скажите ребенку вести себя смирно и тихо, а также смотреть на вас.
- Научите ребенка замирать при встрече с агрессивной собакой, а не убежать от нее.
- Если вы едете на велосипеде, слезьте с него и отгородитесь им от собаки. Он станет защитным барьером. Если собака нападает (а не просто лает), воспользуйтесь велосипедом как орудием, чтобы ударить собаку. Держа велосипед за руль и сиденье, поднимите велосипед и ударьте собаку колесом. Не выроните велосипед, иначе вы лишитесь своей защиты.
- Если вы подозреваете, что можете встретить агрессивных собак, возьмите с собой перцовый либо слезоточивый баллончик или баллон со сжатым воздухом, который отпугнет животных. Цельтесь в морду, но если и промахнетесь, будет достаточно распылить средство вблизи тела собаки, поскольку у этих животных очень острый нюх. Повторите это несколько раз, пока собака не прекратит нападать.



# Внимание!

- Собаки чувствуют страх, но также и готовность защищаться, если только собака не очень агрессивна (из-за бешенства или физического насилия в прошлом).
- Никогда не поворачивайтесь к собаке спиной. Держите ее в поле зрения, но не смотрите ей в глаза. Не пытайтесь показаться более страшным, чем собака, и не совершайте резких движений. Двигайтесь медленно и осторожно. Не подходите к собаке со спины до тех пор, пока она не перестанет вести себя агрессивно.
- Если собака воет на вас, продолжайте идти медленно и не смотрите в глаза животному.
- Если собака бежит к вам, что бы вы ни делали, не пытайтесь убежать. Возможно, собака не злая - просто она хочет поиграть с вами или познакомиться. Если же вы решите убежать, это разозлит ее. Если собака кажется безумной, это не значит, что она причинит вам вред. Собакам тоже нужно внимание!
- Если собака прижимает уши к голове, это говорит о страхе. Если уши расправлены и развернуты к вашей стороне, это, скорее всего, является признаком доминирования или агрессии.



# Помните!

Часто нападение собак приводит не только к физическим, но и к психологическим травмам, даже к фобии.

В этом случае необходимо обратиться в специальный реабилитационный центр или к психологу.



Важно соблюдать элементарные правила безопасности как владельцам собак, так и окружающим, и тогда общение с этими замечательными существами будет и безопасным, и приятным для всех!





# Меры против бездомных животных

Отлову подлежат в первую очередь самки, а также агрессивные животные, вызывающие конфликты.

К заказ-наряду на отлов прикладывается справки о покусах, взятые в районной поликлинике не позднее следующего дня после нападения.

Отлов животных производится на основании письменных заявлений от жителей или организаций, которые поступают в ДЕЗ или управу района, затем формируется пакет заявок и направляется в УЖКХ.

Документы направляются организации (ОБЗОР ЗОО), занимающейся в первую очередь стерилизацией животных и возвращением на прежнее место обитания. Животные находящиеся под надзором общественности, не вызывающие конфликтов и жалоб, отлову не подлежат.



# НИИ скорой помощи им. Н.В. Склифосовского

**Адрес:** 129010, г. Москва, Сухаревская площадь, дом 3

**Схема проезда:** Станция метро Сухаревская, Проспект  
Мира (кольцевая), далее пешком.

## **Телефоны:**

Справочная: (495) 680-41-54, 680-93-60;

Диспечерская: (495) 680-07-06, факс (495) 680-89-76;

Регистратура: (495) 680-85-47, 680-67-22;

Центральная справочная телефон: (495) 680-41-54.



ЭКСПЕРТНО-  
КОНСУЛЬТАТИВНЫЙ  
СОВЕТ  
РОДИТЕЛЬСКОЙ  
ОБЩЕСТВЕННОСТИ

**ГОРОДСКОЙ ЭКСПЕРТНО-КОНСУЛЬТАТИВНЫЙ СОВЕТ  
РОДИТЕЛЬСКОЙ ОБЩЕСТВЕННОСТИ  
ПРИ ДЕПАРТАМЕНТЕ ОБРАЗОВАНИЯ г. МОСКВЫ**

<http://roditel.educom.ru/>

Председатель

**Мясникова Людмила Александровна**

myasnikoval@mos.ru

mjasnikowana@yandex.ru

Комиссия по профилактике негативных проявлений

**Галузина Ольга Алексеевна**

**+7 (926) 595-42-32**

**Контакты для обращения:**

8 (963) 670 – 34 – 90

8 (966) 198 – 95 – 56

**nebudzavisim@mail.ru**



ЭКСПЕРТНО-  
КОНСУЛЬТАТИВНЫЙ  
СОВЕТ  
РОДИТЕЛЬСКОЙ  
ОБЩЕСТВЕННОСТИ

# Детям – безопасную дорогу!

Как обезопасить маленьких пешеходов, пассажиров и водителей

## Если у вас в машине ребенок

**1** Для перевозки пассажира в возрасте до 12 лет вам необходимо использовать детское удерживающее устройство или иное удерживающее средство (ПДД 22.9)

### Группа 0+

Вес 0-13 кг (~от 0 до 12 мес.)



### Группа 1

Вес 9-18 кг (~от 1 года до 4 лет)



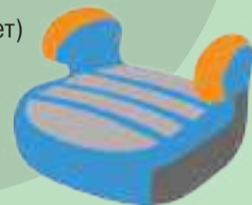
### Группа 2-3

Вес 9-36 кг (~от 3 до 12 лет)



### Группа 3

Вес 22-36 кг (~от 6 до 12 лет)



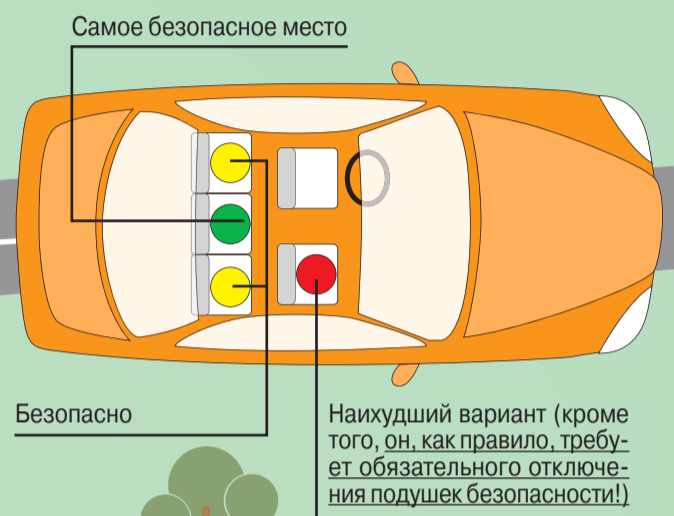
**2** Как правильно подобрать автокресло

**А** Проверьте, есть ли на автокресле маркировка соответствия Европейскому стандарту безопасности - ECE R44/04. Кроме того, оно должно быть сертифицировано.

**Б** Обязательно возьмите ребенка с собой в магазин, чтобы он «примерил» кресло. Не берите кресло «на вырост» - оно должно соответствовать росту и весу ребенка.

**В** Самые безопасные детские автокресла – оснащенные жестким креплением ISOFIX.

**3** Где установить автокресло?



**Ребенок всегда должен быть пристегнут** (даже если вы паркуетесь во дворе, собираетесь проехать до соседней улицы или «ползете» в пробке).



За каждым пунктом ПДД стоит страшная статистика. Перевозить ребенка на руках опасно и для него, и для других людей, сидящих в автомобиле. При резком торможении или ударе на скорости всего 50 км/ч вес малыша возрастает более чем в 30 раз. Удержать такого «тяжелого» ребенка вы не сможете.



**Штраф за «неправильную» перевозку ребенка – 3000 руб.** (согласно части 3 статьи 12.23 КоАП РФ)

## Маленький пешеход



**У каждого автомобиля есть зоны «мертвой видимости».** Вы обязаны знать, каковы они у вашей машины. Чем выше транспортное средство, тем больше у него зон ограниченной видимости. Не полагайтесь только на зеркала – обязательно поверните голову и посмотрите, безопасно ли сейчас начинать движение или парковаться.

**Помните** – ребенок не так заметен, как взрослый человек. Будьте особенно внимательны: при парковке, начале движения, развороте, проезде пешеходных переходов и перекрестков.

Также будьте внимательны при движении около детских площадок, детских садов и школ, где велик риск того, что неожиданно на проезжую часть выбегит ребенок.

**Внимание!** Имейте в виду: во дворах и жилых зонах пешеходы имеют право передвигаться как по тротуарам, так и по проезжей части. Они имеют преимущество перед автомобилистами.

При движении задним ходом (если автомобиль не оборудован камерой заднего вида) рекомендуется воспользоваться помощью окружающих.



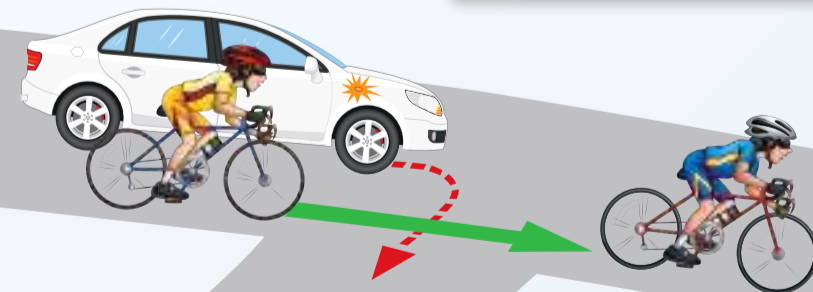
## Дети за рулем



Выезжать на дорогу на велосипеде имеют право подростки старше 14 лет (на мопеде и скутере – старше 16 лет, после получения водительского удостоверения категории «М»). Подростки должны знать ПДД и быть в мотошлемах. Также важно носить защитную амуницию (налокотники, наколенники, перчатки и т.д.).

Прежде, чем совершить маневр при движении внутри дворовой территории, проверьте, нет ли в зонах «мертвой видимости» подростков на двухколесном транспорте.

Выезжая из жилой зоны необходимо уступить дорогу другим участникам дорожного движения (водителям, пешеходам, велосипедистам).



**Внимание!** При повороте направо водитель обязан уступить дорогу велосипедисту, едущему прямо (пункт 13.1 ПДД).

Совместный информационный проект



**АРГУМЕНТЫ И ФАКТЫ** www.aif.ru

Госавтоинспекция  
МВД России  
www.gibdd.ru

## Профилактика детского травматизма.

Знаем ли мы, родители, что наши дети берут с собой в детский сад, школу, колледж?



Предметы, использование которых ребенком вы контролируете дома, могут стать источником **увечий, травм** при бесконтрольном их применении в школьной среде.

**Пневматическое и холодное оружие, газовые баллончики, запрещены для использования несовершеннолетними!**

### Газовые баллончики:

В случае использования для игры или шалости, в результате которой может наступить травма или смерть человека, предусматривается административная или уголовная ответственность, зависимости от степени тяжести нанесения ущерба.

ст.109 УК РФ «Причинение смерти по неосторожности».

ст. 20.1 КоАП РФ «Мелкое хулиганство»

ст.112 УК РФ «Умышленное причинение средней тяжести вреда здоровью»

### Пневматическое оружие:

Согласно КоАП РФ статьи 20.8 пункт 6, незаконное хранение и ношение пневматического оружия влечёт за собой административную ответственность. Оружие у нарушителя изымается, предполагается штраф за ношение пневматического оружия без разрешения. Если нарушитель - физическое лицо — штраф налагается в пределах от 3000 до 5000 рублей, либо от 5 до 15 суток административного лишения свободы;

Стрельба из пневматики в черте города влечёт за собой административное наказание.

Накладывается штраф до 1000 рублей, оружие и все его составляющие подлежат конфискации (ст. 20.13 КоАП РФ).

### Холодное оружие

Согласно УК РФ за оборот, использование и изготовление холодного оружия предусмотрены следующие виды наказания:

- обязательные работы в количестве до 200 трудовых часов;
- исправительные работы сроком до 2 лет;
- ограничение свободы сроком до полугода;
- лишение свободы сроком до 2 лет;
- штраф в размере до 80 000 рублей.

**Ситуации, в которых дети получают травмы, остаются неизменными.  
Задача родителей – объяснить ребенку последствия!**





# Памятка



## Организованная перевозка групп детей

«Организованная перевозка группы детей» – перевозка в автобусе, не относящемся к маршрутному транспортному средству, группы детей численностью 8 и более человек, осуществляемая без их законных представителей, за исключением случая, когда законный (ые) представитель (ли) является (ются) назначенным (и) сопровождающим (и) или назначенным медицинским работником. (ПДД РФ, п.1.2)

### ВАЖНЫЕ ШАГИ

- **Которые следует соблюдать** (в соответствии с «Правилами организованной перевозки группы детей автобусами», утвержденными Постановлением Правительства РФ от 17.12.2013 №1177): В группу для перевозки могут входить дети различных возрастных категорий. Единственное ограничение распространяется **на детей в возрасте младше 7 лет**. Такие лица могут перевозиться в группах исключительно при времени движения, составляющем менее 4 часов.

### 1 ШАГ

#### • **ПОДГОТОВИТЬ ПАКЕТ ДОКУМЕНТОВ**

- Договор фрахтования;
- Список группы детей;
- Уведомление в ГИБДД;
- Программа маршрута (график движения);
- Порядок посадки в автобус;
- Приказ заведующего Образовательной Организацией;
- Список набора пищевых продуктов.



### 2 ШАГ

#### • **УБЕДИТЬСЯ В НАДЕЖНОСТИ ТРАНСПОРТНОГО СРЕДСТВА**

- Соответствие водителя квалификационным требованиям;
- Наличие в автобусе тахографа или системы ГЛОНАСС, ремней безопасности, медицинской аптечки, огнетушителей;
- Своевременное прохождение ТО автобусом;
- Медицинский допуск водителя;
- Наличие знаков «Организованная перевозка групп детей» двух размеров;
- Наличие обязательной страховки.

**Городской экспертно-консультативный  
совет родительской общественности  
при Департаменте образования города Москвы**

**Комиссия по профилактике негативных проявлений  
среди обучающихся**

Галузина Ольга Алексеевна

Заместитель председателя Экспертно-консультативного совета родительской общественности при  
Департаменте образования города Москвы

+7 (926) 595 42 32, GaluzinaOA@mail.ru



# Правила безопасного поведения



Экспертно-консультативный  
совет родительской  
общественности  
при ДОНМ,  
Комиссия по профилактике  
негативных проявлений среди  
обучающихся



ЭКСПЕРТНО-  
КОНСУЛЬТАТИВНЫЙ  
СОВЕТ  
РОДИТЕЛЬСКОЙ  
ОБЩЕСТВЕННОСТИ

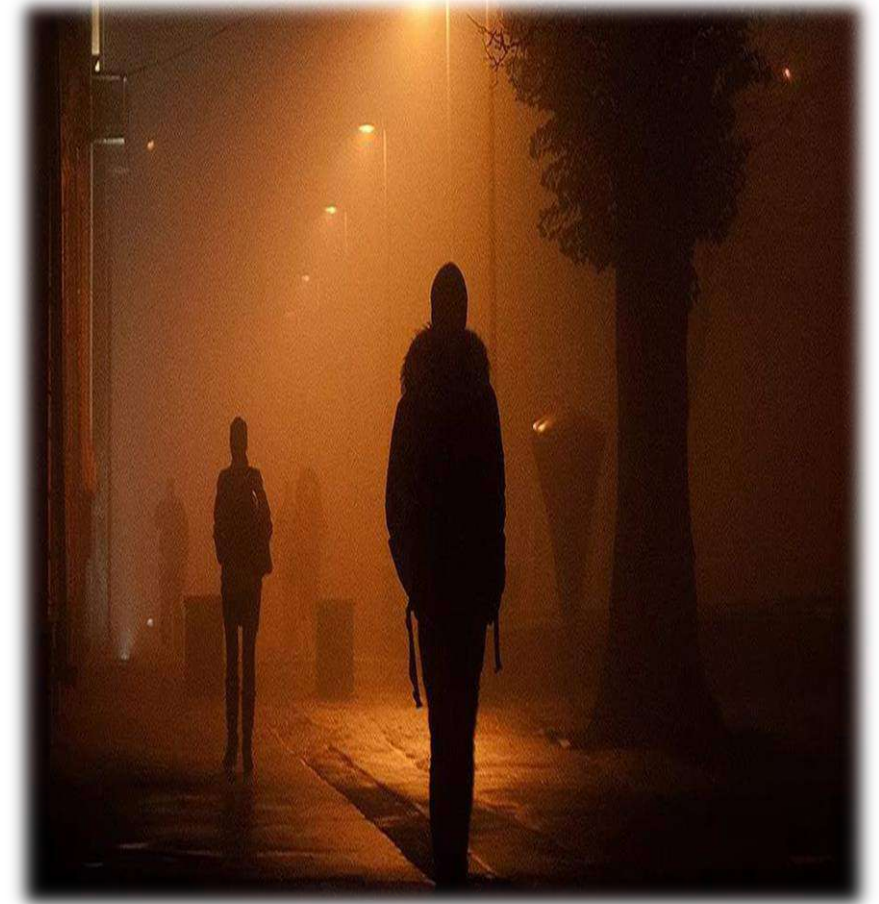
# Правила безопасности в городе



ЭКСПЕРТНО-  
КОНСУЛЬТАТИВНЫЙ  
СОВЕТ  
РОДИТЕЛЬСКОЙ  
ОБЩЕСТВЕННОСТИ

# Как нужно себя вести в темное время суток

- Избегать мест, где нет освещения и мало людей;
- Не привлекать к себе внимание (не носить большие сумки, украшения также лучше полностью снять, чтобы не провоцировать грабителей своим видом);
- Если вам придется где-то расплачиваться, не стоит демонстрировать свой кошелек и наличие в нем крупных купюр;
- Если вы видите, что кому-то нужна ваша помощь, лучше заранее взвесьте, что именно вы можете сделать.



# Как нужно себя вести в темное время суток

- Если возвращаетесь домой поздно, договоритесь о том, чтобы вас встретили взрослые;
- Никогда не пользуйтесь плеером, иначе вы не услышите преступника;
- Не держите в руках мобильные телефоны, если в этом нет необходимости.



**Если вы увидели сумку или коробку**

**НЕ ПОДХОДИ И НЕ ТРОГАЙ!**



**ПОЗВОНИ 102**

# ПРАВИЛА ПОВЕДЕНИЯ НА ПРИРОДЕ



# БЕРЕГИТЕ ПРИРОДУ

## ЗАПРЕЩАЕТСЯ

- Бросать в лесу горящие спички, окурки, тлеющие тряпки;
- Разводить костер в густых зарослях и хвойном молодняке, под низко свисающими кронами деревьев, рядом со складами древесины, торфа;
- Оставлять в лесу самовозгораемый материал: тряпку и ветошь, пропитанные маслом, бензином, стеклянную посуду, которая в солнечную погоду может сфокусировать солнечный луч и воспламенить сухую растительность.



# БЕРЕГИТЕ ПРИРОДУ

## ЗАПРЕЩАЕТСЯ

- Выжигать сухую траву на лесных полянах, в садах, на полях, под деревьями.
- Поджигать камыш.
- Разводить костер в ветреную погоду и оставлять его без присмотра.
- Оставлять костер горящим после покидания стоянки.

**При пожаре звонить:**

**Пожарная служба 101**

**Единая служба спасения 112**





# Прогулка по лесу, парку...



© strannik-sergey.ru



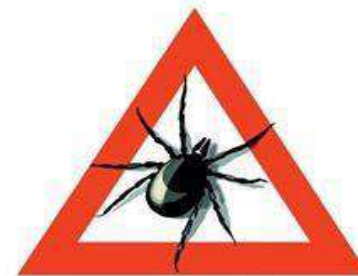
ЭКСПЕРТНО-  
КОНСУЛЬТАТИВНЫЙ  
СОВЕТ  
РОДИТЕЛЬСКОЙ  
ОБЩЕСТВЕННОСТИ

# ПРАВИЛА БЕЗОПАСНОГО ПОВЕДЕНИЯ

- Весной вся природа оживает, просыпается;
- Просыпается множество опасных насекомых;
- Клещи - переносчики множества опасных болезней;
- Начинают активизироваться с установлением солнечной погоды и температуры +10 градусов по Цельсию.



**ОСТОРОЖНО**



**КЛЕЩИ!**



ЭКСПЕРТНО-  
КОНСУЛЬТАТИВНЫЙ  
СОВЕТ  
РОДИТЕЛЬСКОЙ  
ОБЩЕСТВЕННОСТИ

# ПРАВИЛА БЕЗОПАСНОГО ПОВЕДЕНИЯ

## Профилактика от укусов клещей

- Ходить по дорожкам, не лезть в заросли;
- Гулять на природе в закрытой обуви и плотных штанах, заправленных в обувь;
- Носить головной убор;
- Одевать максимально закрытую одежду;
- Пользоваться специальными защитными средствами (с разрешения родителей);
- После прогулки по лесу осматривать себя в поисках клещей или показываться родителям.
- В случае обнаружения клеща или следов укуса немедленно сообщить взрослым.



# Профилактика укусов клеща

Отправляясь в лес или парк, использовать репеллентные средства, на которых написано «от клещей», репелленты от комаров не эффективны!



**Важно помнить!**

**Клещ плотно присасывается спустя 1-1,5 часа после попадания на тело.**



ЭКСПЕРТНО-  
КОНСУЛЬТАТИВНЫЙ  
СОВЕТ  
РОДИТЕЛЬСКОЙ  
ОБЩЕСТВЕННОСТИ

# Симптомы для обязательного обращения к врачу!

## Если после укуса у вас:

- образовалось красное пятно на месте ранки от укуса,
- повысилась температура,
- появилась ломота в мышцах и суставах,
- вы стали бояться света,
- появилась сыпь на теле

## Немедленно обратитесь к врачу!

Не забывайте, что в случае возникновения вопросов Вы всегда можете проконсультироваться у своего участкового врача.

**Соблюдайте правила предосторожности,  
и тогда отдых будет безопасным и подарит  
Вам только хорошее настроение!**

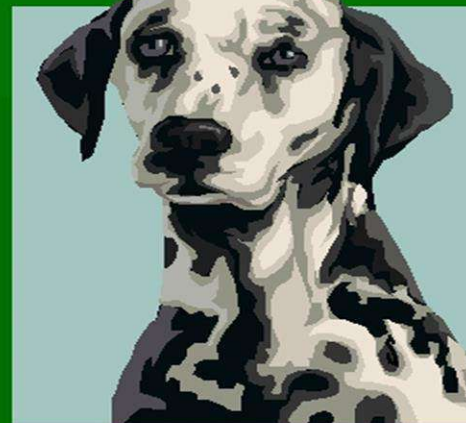


ЭКСПЕРТНО-  
КОНСУЛЬТАТИВНЫЙ  
СОВЕТ  
РОДИТЕЛЬСКОЙ  
ОБЩЕСТВЕННОСТИ

# ПРАВИЛА БЕЗОПАСНОГО ПОВЕДЕНИЯ

Правила безопасного поведения на улице

*Как себя вести  
при встрече  
с собакой*



1



ЭКСПЕРТНО-  
КОНСУЛЬТАТИВНЫЙ  
СОВЕТ  
РОДИТЕЛЬСКОЙ  
ОБЩЕСТВЕННОСТИ

# ПРАВИЛА БЕЗОПАСНОГО ПОВЕДЕНИЯ

## Бродячие животные весной несут угрозу для здоровья !

- Бродячие и одичавшие собаки опасны в группе;
- Опасность представляют собой уже 2-3 собаки;
- Если вы видите несколько собак – не идите через их территорию;
- Не показывайте свой страх;
- Увидев вдалеке бегущую стаю, постарайтесь без спешки сменить маршрут;
- В тёмное время суток обходите пустыри, парки и другие подобные места.



# ПРАВИЛА БЕЗОПАСНОГО ПОВЕДЕНИЯ

- Не приближаться к собаке, у которой нет намордника, лучше обойти ее стороной;
- Не тревожить собаку во время приема пищи и сна;
- Не прикасаться к чужой собаке, не пытаться брать ее на руки, не кормить;
- Не подходить к собаке сзади, не прикасаться к ней неожиданно;
- Не приближаться к собаке, которая находится на привязи (цепи);
- Не проявлять активных и агрессивных действий по отношению к хозяину собаки;
- Не замахиваться на собаку рукой, палкой, другим предметом, не дразнить собаку;
- Не трогать щенков;
- Уступать дорогу собаке и ее хозяину в узком коридоре, проходе, лифте;
- Не смотреть пристально в глаза собаке долго, зубы для собаки – признак агрессии.





# ФАКТЫ О БЕШЕНСТВЕ

## ПЕРЕДАЧА ВИРУСА



Находится в слюне инфицированных животных.



99% случаев заболевания человека вызваны укусами собак.



Вирус поражает мозг. Бешенство становится **смертельным**, как только появляется первый симптом.

## ЛЕЧЕНИЕ



Тщательная промывка раны мылом, а затем введение вакцины или введение специального гаммаглобулина.



## СМЕРТНОСТЬ

В основном в Азии и Африке.

Распределение уровней риска:



Примерно 1 смерть каждые



**40%**

пострадавших моложе 15 лет.

## КАК ПРЕДОТВРАТИТЬ ПЕРЕДАЧУ БЕШЕНСТВА ОТ СОБАК?



Изучите поведение собак.  
Нет укуса = нет бешенства.

Старайтесь повысить осведомленность общественности.



Вакцинация собак - лучшая профилактика.  
Предотвращает бешенство на 100%.



Вакцинация 70% собак нарушает цикл передачи вируса.

# ПОМНИТЕ

## Наша безопасность – в наших руках.



ЭКСПЕРТНО-  
КОНСУЛЬТАТИВНЫЙ  
СОВЕТ  
РОДИТЕЛЬСКОЙ  
ОБЩЕСТВЕННОСТИ

**ГОРОДСКОЙ ЭКСПЕРТНО-КОНСУЛЬТАТИВНЫЙ СОВЕТ  
РОДИТЕЛЬСКОЙ ОБЩЕСТВЕННОСТИ  
ПРИ ДЕПАРТАМЕНТЕ ОБРАЗОВАНИЯ г. МОСКВЫ**

<http://roditel.educum.ru/>

Председатель

**Мясникова Людмила Александровна**

myasnikoval@mos.ru

mjasnikowana@yandex.ru

Комиссия по профилактике негативных проявлений

**Галузина Ольга Алексеевна**

**+7 (926) 595-42-32**

**Контакты для обращения:**

8 (963) 670 – 34 – 90

8 (966) 198 – 95 – 56

**nebudzavisim@mail.ru**

**Городской экспертно-консультативный  
совет родительской общественности  
при Департаменте образования  
города Москвы**

**Комиссия по профилактике негативных проявлений  
среди обучающихся**



ЭКСПЕРТНО-  
КОНСУЛЬТАТИВНЫЙ  
СОВЕТ  
РОДИТЕЛЬСКОЙ  
ОБЩЕСТВЕННОСТИ

# Почему необходимо использовать световозвращающие элементы?

Одним из доступных  
способов обеспечения  
безопасности детей  
является использование  
родителями  
световозвращающих  
элементов (СВЭ)



ЭКСПЕРТНО-  
КОНСУЛЬТАТИВНЫЙ  
СОВЕТ  
РОДИТЕЛЬСКОЙ  
ОБЩЕСТВЕННОСТИ

# Световозвращатели

## Пункт 4.1 ПДД :

«При движении по обочинам или краю проезжей части в темное время суток или в условиях недостаточной видимости пешеходам рекомендуется иметь при себе предметы со световозвращающими элементами и обеспечить видимость этих предметов водителями транспортных средств»



# Световозвращатели

**Световозвращатель** – это предмет (элемент), обладающий способностью возвращать луч света обратно к источнику.



# Световозвращатели



В 20-е годы XX века англичанин Перси Шоу, обладая хорошей наблюдательностью, обнаружил, что свет фар отражается в глазах кошки и в 1934 году создал первый катафот, назвав его «кошачий глаз». Его изобретением мы пользуемся и по сей день.

В абсолютной темноте кошку (кота) можно заметить на расстоянии до 80 метров.

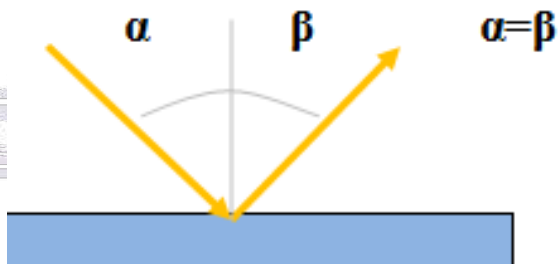
Все потому, что глаза домашнего любимца имеют слой, который отражает свет таким образом, что часть лучей возвращается по тому же пути, по которому они попали в глаза.





# Световозвращатели

Светоотражение



Световозвращение



Эффект светоотражения происходит, когда угол падения луча на поверхность равен углу отражения. Но если луч падает не под прямым углом, свет отражается, т.е. улетает в противоположную сторону и исчезает.

Эффект световозвращения возникает независимо от того, под каким углом свет будет падать на поверхность. Мелкие стеклянные шарики «микролинзы», которые встроены в структуру световозвращателя преломляют свет и возвращают его обратно к источнику.

# Виды световозвращателей

## съемные

(изделия, прикрепляемые к одежде, головному убору, в том числе сумкам, рюкзакам, детским коляскам, велосипедам, роликам, скейтбордам и другое).



## несъемные

(спрей световозвращающий термоизображение на одежде)



# Световозвращатели

**Можно встретить другие названия этих элементов: световозвращатели, светлячки, фликеры, катафоты**

Фликер («flicker») в переводе с английского обозначает «мерцать», «сверкать», «мигать».



«Катафот» от древне-греческого ката (приставка со значением усиления) и φῶς — «свет»



# Катафоты (фликеры) для велосипедистов



- Убедитесь в том, что вы заметны на дороге для автомобилистов и других участников движения
- Фара и светоотражатели со всех сторон необходимы при движении в темное время суток



# Несъёмные световозвращатели

Используются в спецодежде сотрудников полиции, врачей скорой помощи, железнодорожно- и автодорожных рабочих и многих других службах



# Световозвращатели



Фликеры давно стали атрибутами мировых спортивных брендов!

Подошва и шнурки кроссовок, световозвращающий кант на футболке – это шанс выглядеть модно и обезопасить себя на дороге

Световозвращатели – не только способ обезопасить свою жизнь, но и средство самовыражения!



# Световозвращатели

В Финляндии и Норвегии приняли решение наносить световозвращающий спрей на рога **ОЛЕНЕЙ**



В Намибии прикрепляют световозвращатели к ушам **ОСЛОВ**



В Индии световозвращатели носят домашние **СЛОНЫ**. На хозяина слона без световозвращателя могут наложить штраф или посадить в тюрьму



# СВЕТОВОЗВРАЩАТЕЛИ В ОБЕСПЕЧЕНИИ БЕЗОПАСНОСТИ

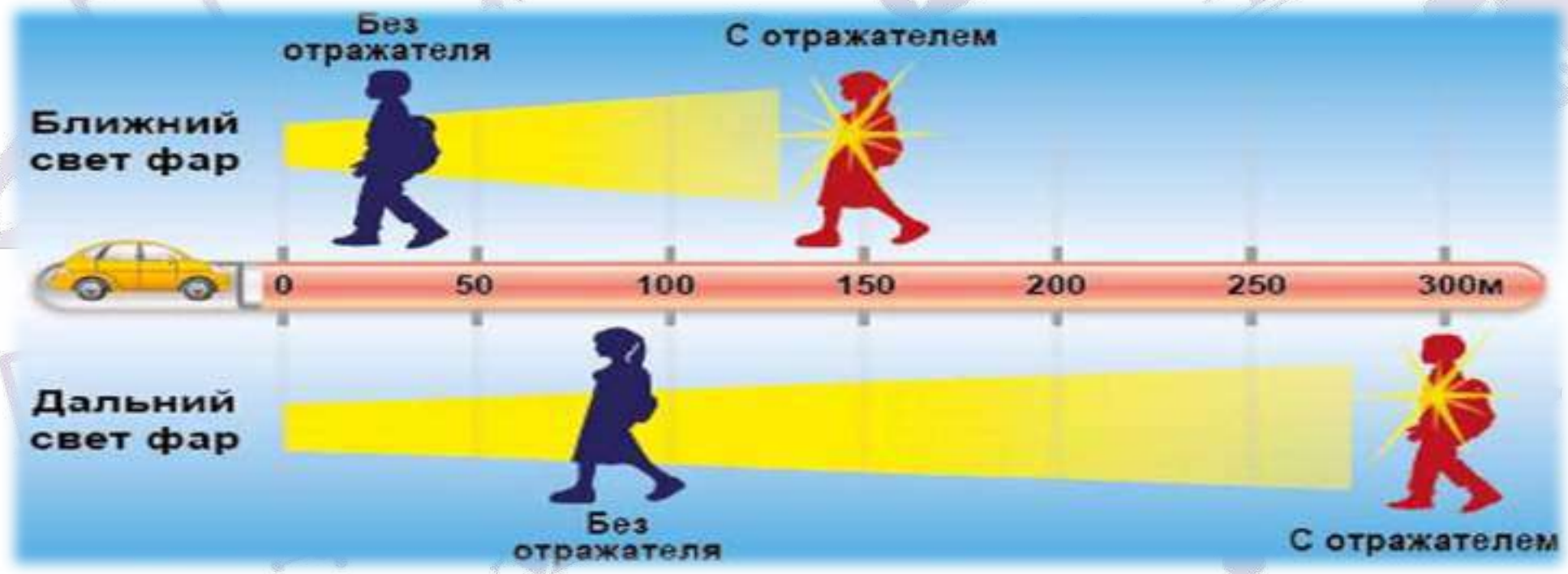
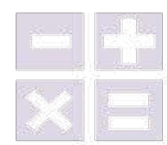
## Дальний свет фар

**Пешеход без светоотражателя**

Заметен на расстоянии меньше 100 метров (наезд очень велик особенно на трассе)

**Пешеход со светоотражателем**

Заметен на расстоянии уже 300 метров





# СВЕТОВОЗВРАЩАТЕЛИ В ОБЕСПЕЧЕНИИ БЕЗОПАСНОСТИ

- Реакция водителя в процессе управления ТС в среднем составляет 1 секунду
- 1 секунда нужна на реакцию действия его тела

Скорость 90км/ч

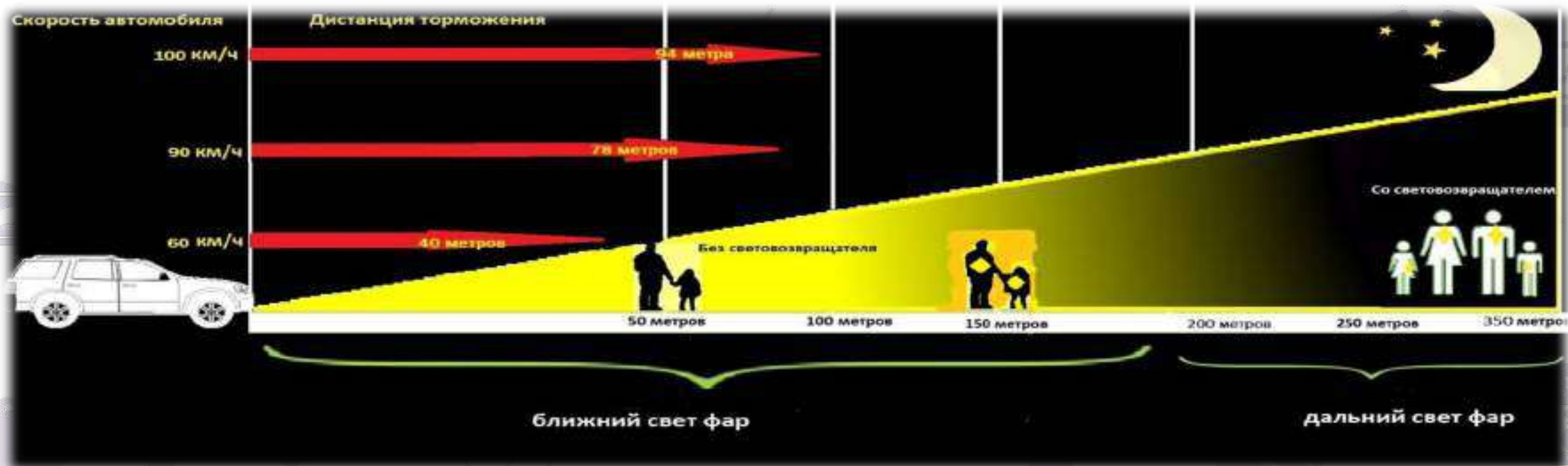
1 секунда – 25 метров

2 секунды – 50 метров



Чтобы объехать пешехода, водитель должен его заметить минимум за 50 метром

# Световозвращатели



При дальнем свете фар автомобиля пешеход на дороге **без световозвращателя** становится заметным на расстоянии 100 метров. Для того, чтобы остановиться, водителю нужно около 4-х секунд. Не каждый успеет среагировать за 4 секунды. Риск возникновения наезда на пешехода очень высок.

Другое дело, если пешеход **использует СВЭ**. Водитель заметит пешехода, как минимум за 350 метров, и ему потребуется около 14 секунд, чтобы преодолеть это расстояние при указанной скорости. Этого времени достаточно, чтобы водитель успел принять решение и среагировать на появление пешехода на дороге. Шансы избежать наезда увеличиваются почти в 4 раза.

# Световозвращатели

## Используют на:

- верхней одежде, обуви, шапках;
- рюкзаках, сумках, папках
- колясках, роликах, велосипедах, самокатах
- велошлеме и специальной защитной амуниции велосипедиста и роллера
- открытых участках тела в летний период



# СВЕТОВОЗВРАЩАТЕЛИ

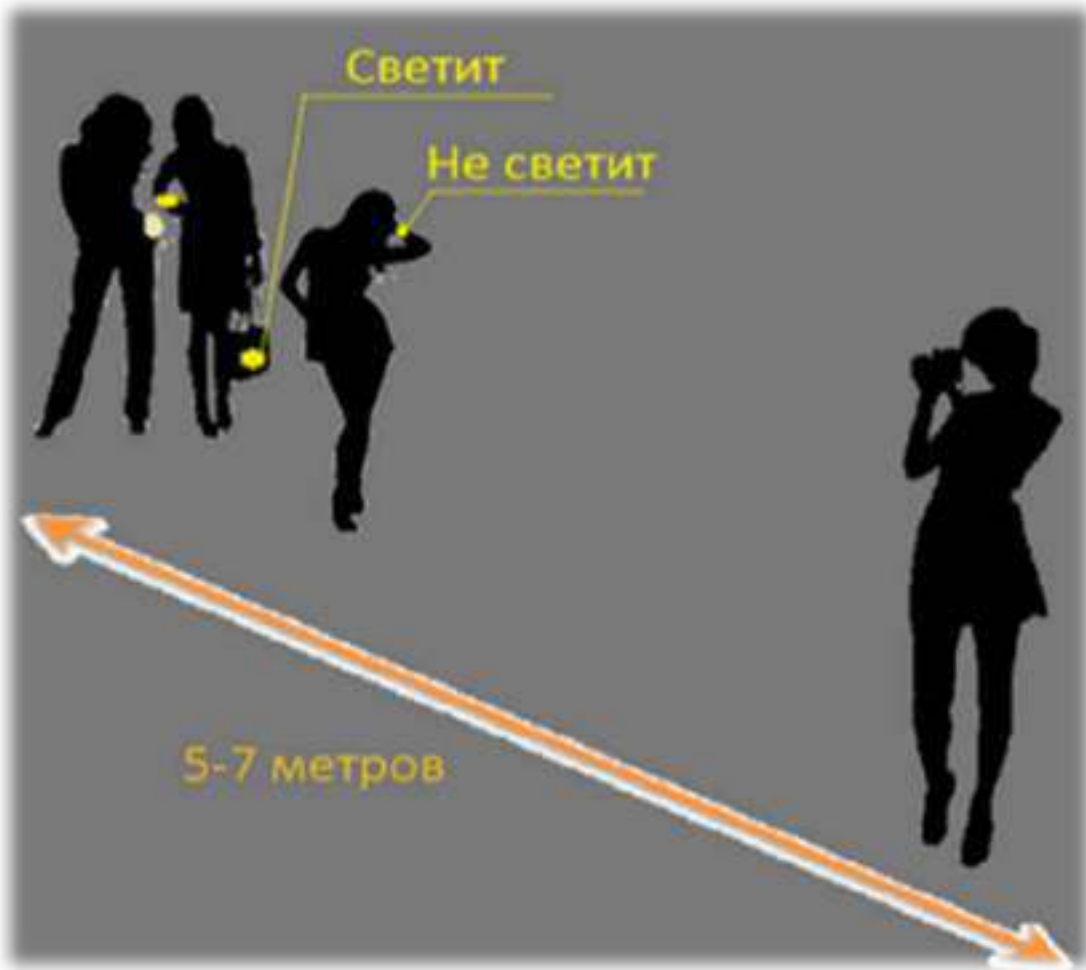
## Где располагать светоотражатели

- Спереди, сзади и боковая защита
- Детская одежда, школьные рюкзаки, на передней стороне на боковых поверхностях и на плечевых ремнях
- Браслеты для рук и ног для велосипедистов
- Брелоки (подвески) носят с правой стороны



**Светоотражатели снижают  
риск наезда в 6.5 раз**

# Световозвращатели



Будьте внимательны при выборе СВЭ.  
Не всегда они бывают качественными.

Чтобы проверить качество световозвращателя в темном помещении посветите на него фонариком с расстояния 3-5 метров или сфотографируйте с расстояния 5-7 метров!

# Световозвращатели

## Что важно знать?

**Правильные  
(сертифицированные) фликеры:**

Видимость - 400 метров.

При скорости 90 км/ч фликер светится 8 секунд.

При скорости 60 км/ч - 24 секунды.

**Неправильный фликер:**

Заметен на расстоянии 80 метров.

При 90 км/ч видимость 3 секунд.

При 60 км/ч - 6 секунды.

### **Вывод:**

**важно купить настоящий фликер, а не игрушку-сувенир:**

- 1) спрашивайте у продавцов, есть ли сертификат на фликер;**
- 2) отдавайте предпочтение белому и лимонному цветам;**
- 3) форму выбирайте самую простую: полоска, круг.**

**Стань заметнее  
В ТЕМНОТЕ!**



**Используй  
световозвращатель!**

# Родители! Помните!

## Безопасность детей – в наших руках



ЭКСПЕРТНО-  
КОНСУЛЬТАТИВНЫЙ  
СОВЕТ  
РОДИТЕЛЬСКОЙ  
ОБЩЕСТВЕННОСТИ



**ГОРОДСКОЙ ЭКСПЕРТНО-КОНСУЛЬТАТИВНЫЙ СОВЕТ  
РОДИТЕЛЬСКОЙ ОБЩЕСТВЕННОСТИ  
ПРИ ДЕПАРТАМЕНТЕ ОБРАЗОВАНИЯ г. МОСКВЫ**

**Председатель  
Мясникова Людмила Александровна  
8(916) 693 95 30**

**Комиссия по профилактике негативных проявлений  
Галузина Ольга Алексеевна  
8 (926) 595 42 32**

**Контакты для обращения:  
8 (963) 670 – 34 – 90  
8 (966) 198 – 95 – 56  
[nebudzavisim@mail.ru](mailto:nebudzavisim@mail.ru)**



# Дорожная безопасность



**Экспертно-консультативный  
совет родительской  
общественности  
при ДОГМ,  
Комиссия по профилактике  
негативных проявлений среди  
обучающихся**



**ЭКСПЕРТНО-  
КОНСУЛЬТАТИВНЫЙ  
СОВЕТ  
РОДИТЕЛЬСКОЙ  
ОБЩЕСТВЕННОСТИ**

# А вы согласны на риск?

**Квадроцикл, скутер и велосипед: с какого возраста можно управлять этими транспортными средствами?**

**Водители квадроциклов, скутеров и велосипедов являются такими же участниками дорожного движения, как и те, кто управляет другими транспортными средствами.**



# Квадроцикл

## Необходимо знать

- Является мототранспортным средством для езды по бездорожью.
- При езде по ровной асфальтированной дороге не очень хорошая управляемость машиной;
- Показатель максимальной мощности не должен превышать 15 кВт;
- Необходимо регистрировать в ГАИ.



# Квадроцикл

## ПДД и требования ГИБДД

- Квадроциклы должны быть оборудованы полноценными фарами, зеркалами заднего вида и поворотниками;
- Общая масса ТС не может превышать 400 килограмм;
- Максимальная скорость транспорта не должна быть ниже 25 км/ч;
- ТС должно иметь зарегистрированные в ГИБДД номера.



# Квадроцикл

## При себе водитель должен иметь:

- Действующие водительские права категорией «А1»;
- Документы о пройденном техосмотре;
- Страховой полис на ТС.
- Обязательное требование – совершать движение только в шлеме.



**ПДД предусматривает получение прав и сдачу экзаменов с 16 лет!**

# Как безопасно управлять квадроциклом

## Запомните

- При выезде на хорошую трассу обязательно снижать скорость.
- Одеть защитную экипировку (защитные очки, шлем, перчатки, куртку, штаны, высокие ботинки)
- Проверить: давление в шинах, рычаг (педаль) тормоза, дросселя, механизм привода, цепной передачи и всех болтовых креплений.



# Как безопасно управлять квадроциклом

## Запомните

- Не брать пассажиров «на борт» одноместного квадрацикла.
- При движении в горку или спуске нужно быть особенно осторожными.
- Крепко держать руль
- При спуске со склона нужно слегка нажимать на педаль тормоза и внимательно смотреть в сторону движения своего ATV.



**Квадроцикл относится к категории самоходных машин. Поэтому на них распространяются все правила дорожного движения, касающиеся тракторов!!!**



# Как безопасно управлять квадроциклом

## Запрещается!

- Движение где стоят запрещающие дорожные знаки для тракторов
- Передвигаться по автомагистралям, паркам и тротуарам.
- **Управлять транспортным средством в состоянии наркотического и алкогольного опьянения!**

## ШТРАФ

Использование квадроцикла без прав, согласно Административному кодексу РФ, устанавливается в размере **от 5 до 15 тысяч рублей.**

Если ТС управлялось подростком младше 16 лет, ответственность за его действия будет возложена на родителей. Инспектор может выписать им квитанцию за передачу управления ТС лицу, не имеющему удостоверения.

# Скутер

## Необходимо знать

- Чрезвычайно подвижное и увертливое транспортное средство, управляемое в основном детьми от 12 лет и старше.
- Крайне непредсказуемы на дороге.
- Развивают скорость до 50км/ч и имеют очень маленькие колеса.
- На такой скорости, попав в яму, он опрокинется и выбросит водителя из седла под колеса другим участникам дорожного движения.



# Нужны ли права для управления скутера

## Новый пункт Федерального закона "О безопасности дорожного движения»

В Российской Федерации устанавливаются следующие категории и входящие в них подкатегории транспортных средств, на управление которыми предоставляется специальное право (далее - право на управление транспортными средствами):

категория "М" - мопеды и легкие квадроциклы.

Поскольку мопед (скутер) в соответствии с пунктом 1.2 ПДД является механическим транспортным средством, его водитель **обязан иметь при себе водительского удостоверения (пункт 2.1 ПДД)!!!!**



# Скутер

## Необходимо знать


- Необходимо при себе иметь водительское удостоверение или временное разрешение на право управления транспортным средством соответствующей категории («М» либо любой другой категории, при этом в удостоверении не должно быть особой отметки ML);
- Управлять скутером можно только в шлеме и с **16 лет**



**Для управления мопедами и скутерами подойдут не только права категории М. Федеральный закон "О БДД" разрешает управление этими транспортными средствами при любой открытой категории прав.**

# Скутер

## Необходимо знать!

- Водители мопедов должны двигаться по правому краю проезжей части в один ряд либо по полосе для велосипедистов.
- Допускается движение водителей мопедов по обочине, если это не создает помех пешеходам.
- Правила управления скутером разрешают также и движение по выделенной полосе для велосипедистов, обозначенной дорожным знаком .
- Движение скутеров возможно и по обочине. При этом не допускается создание помех пешеходам.



# Что запрещается делать водителям скутеров

- управлять скутером, мопедом, не держась за руль хотя бы одной рукой;
- перевозить груз, который выступает более чем на 0,5 м по длине или ширине за габариты, или груз, мешающий управлению;
- поворачивать налево или разворачиваться на дорогах с трамвайным движением и на дорогах, имеющих более одной полосы для движения в данном направлении;
- двигаться по дороге без застегнутого мотошлема (для водителей мопедов);
- пересекать дорогу по пешеходным переходам.
- запрещается буксировка велосипедов и мопедов, а также буксировка велосипедами и мопедами, кроме буксировки прицепа, предназначенного для эксплуатации с велосипедом или мопедом.



# Штраф при езде на скутере

**Штраф скутеристу за езду без прав может быть выписан в следующих случаях:**

- если у него нет прав вообще (5- 15 тысяч рублей);
- если он уже лишен прав за нарушения (30 тысяч рублей либо арест на 15 суток);
- если он забыл права дома (предупреждение, либо штраф 500 рублей);
- Если водитель младше 16 лет отвечать за него будут его родители или опекуны (5-15 тысяч рублей).

**Штраф за езду без шлема 1000 рублей.**



# Велосипеды



## Технические требования

Велосипед должен иметь исправные тормоза, руль и звуковой сигнал. Должен быть оборудован спереди световозвращателем и фонарем или фарой (для движения в темное время суток и в условиях недостаточной видимости) белого цвета, сзади – световозвращателем или фонарем красного цвета, а с каждой боковой стороны — световозвращателем оранжевого или красного цвета.





# Правила дорожного движения для велосипедистов



Велосипеды должны двигаться по велосипедной дорожке, а при ее отсутствии – по крайней правой полосе проезжей части в один ряд. Допускается движение по обочине, если это не создает помех пешеходам. Движение велосипедов (как и любых других транспортных средств) по тротуарам запрещено.

**Выезжать до 14 лет на проезжую часть запрещено!!!**

**Перезезжать проезжую часть на велосипеде запрещено!!!**

# Важно помнить

- Во время поездки шлем всегда должен быть застегнут, и под него нельзя надевать шапку, а после удара шлем необходимо заменить.
- Одежда велосипедиста должны быть яркой, что и шлем (желательно с парой флюоресцентных полос). Брюки не должны быть слишком длинными или слишком широкими, чтобы избежать риска попадания штанины в велосипедную цепь.
- Обувь должна быть максимально удобной, не должна жать или, наоборот, болтаться на ноге.  
**Никаких шлепанцев, сандалий!**
- Кисти рук и ладони тоже нуждаются в защитной экипировке (перчатки для велосипедистов).



# Принципы безопасности при езде на велосипеде

- **Без шлема** за руль не садиться!
- **Правильно** подобранный велосипед (в соответствии с ростом, возрастом и полом ребенка).
- **Ездить нужно** в направлении движения, а не против него.
- **Исправность велосипеда:** уход за колесами, цепью, педалями, рулем (сначала следят родители, постепенно приучая детей ухаживать за транспортным средством).
- **Высота сиденья** должна быть такой, чтобы человек мог нормально дотянуться прямой ногой до педали в нижнем положении, но при этом ступня его должна стоять на ней средней частью.

**Рама велосипеда должна быть хотя бы на 7 см ниже, чем высота паха стоящего на земле ребенка. Такая мера предосторожности поможет предотвратить опасные травмы паховой области!**



# Запомни раз и навсегда

- Велосипед – это транспортное средство, а не игрушка.
- Лихачить на нем, катаясь в пешеходных зонах, категорически запрещено.
- Любое падение с велосипеда может привести не только к появлению ссадин на руках и ногах, но и к **травме головы и мозга**, которые могут быть очень опасны.
- Ездить на велосипеде с пассажиром запрещено детям до 14 лет. Железный конь не рассчитан на дополнительный вес пассажира, он будет менее устойчивым, им будет сложнее управлять, что влияет на безопасность движения.



Запомни раз и навсегда

# СОБЛЮДАЙ ПРАВИЛА ДОРОЖНОГО ДВИЖЕНИЯ!



поворот  
налево



поворот  
направо



торможение



ЭКСПЕРТНО-  
КОНСУЛЬТАТИВНЫЙ  
СОВЕТ  
РОДИТЕЛЬСКОЙ  
ОБЩЕСТВЕННОСТИ

# Катафоты (фликеры) для велосипедистов



Убедитесь в том, что вы заметны на дороге для автомобилистов и других участников движения. Фара и светоотражатели со всех сторон необходимы при движении в темное время суток.



ЭКСПЕРТНО-  
КОНСУЛЬТАТИВНЫЙ  
СОВЕТ  
РОДИТЕЛЬСКОЙ  
ОБЩЕСТВЕННОСТИ

# Роликовые коньки, самокаты, сигвеи, гироскутеры

По правилам дорожного движения, лица, использующие роликовые коньки, самокаты, сигвеи, гироскутеры, являются пешеходами, следовательно, они обязаны знать и соблюдать относящиеся к ним соответствующие требования правил дорожного движения.



ЭКСПЕРТНО-  
КОНСУЛЬТАТИВНЫЙ  
СОВЕТ  
РОДИТЕЛЬСКОЙ  
ОБЩЕСТВЕННОСТИ

# Госавтоинспекция рекомендует

- При езде руководствоваться правилами и правовыми нормами, что и для пешеходов;
- При езде одевать экипировку (шлем, налокотники, наколенники, защита запястий);
- Передвигаться необходимо в местах для движения пешеходов, при этом не создавая помех в движении другим пешеходам;
- Сохранять безопасную скорость, останавливать средства плавно и аккуратно;
- Сохранять безопасную дистанцию до людей, любых объектов и предметов во избежание столкновений и несчастных случаев.





# Категорически запрещается

- Ездить по высокоскоростным и прочим трассам, предназначенным для движения автомобилей или общественного транспорта;
- Ездить в состоянии алкогольного или наркотического опьянения и под действием любых препаратов, способных замедлить вашу реакцию, внимание и бдительность;
- При движении пользоваться мобильным телефоном или другими гаджетами, слушать музыку в наушниках.



# Роликовые коньки

## Экипировка

В защитный комплект входят наколенники, налокотники и защита запястий. В идеале желательно иметь на себе также шлем. Наиболее сознательные роллеры берут с собой и мини-аптечку.

Также не стоит забывать, что **правильно подобранные ролики** уберегут Вас от большинства падений и травм.



# Правильная стойка роллера



# Способы торможения на роликовых коньках.

- Торможение о препятствие (столб, дерево или кто-то из друзей, если вы вышли кататься на роликах в компании друзей).
- Выскакивание на газон и пробежка на несколько шагов с быстрым затуханием скорости.
- Научиться пользоваться штатным тормозом



# Куда падать

- Падать нужно только вперед.
- Падение должно быть максимально скользящим.
- Последовательность соприкосновения с асфальтом: наколенники, налокотники и лишь затем защита запястий.
- Если вы начали падать назад, нужно постараться вывернуться, чтобы удар приняли на себя наколенники и налокотники.



**Запомните, что самое худшее – это упасть назад на выставленные прямые руки.**



# ПРАВИЛА БЕЗОПАСНОСТИ ВО ВРЕМЯ КАТАНИЯ

- Ролики должны быть крепко зафиксированы и зашнурованы, став как бы продолжением вашей ноги;
- Если вы неопытный роллер, не выезжайте на проезжую часть;
- Не катайтесь по песку и лужам, это очень быстро выведет из строя подшипники;
- Избегайте езды по мокрому асфальту, она требует особой осторожности;
- Всегда контролируйте скорость своего движения.



# ПОМНИТЕ

## Наша безопасность – в наших руках.



ЭКСПЕРТНО-  
КОНСУЛЬТАТИВНЫЙ  
СОВЕТ  
РОДИТЕЛЬСКОЙ  
ОБЩЕСТВЕННОСТИ

**ГОРОДСКОЙ ЭКСПЕРТНО-КОНСУЛЬТАТИВНЫЙ СОВЕТ  
РОДИТЕЛЬСКОЙ ОБЩЕСТВЕННОСТИ  
ПРИ ДЕПАРТАМЕНТЕ ОБРАЗОВАНИЯ г. МОСКВЫ**

<http://roditel.educom.ru/>

Председатель

**Мясникова Людмила Александровна**

myasnikoval@mos.ru

mjasnikowana@yandex.ru

Комиссия по профилактике негативных проявлений

**Галузина Ольга Алексеевна**

**+7 (926) 595-42-32**

**Контакты для обращения:**

8 (963) 670 – 34 – 90

8 (966) 198 – 95 – 56

**nebudzavisim@mail.ru**





**Городской экспертно-консультативный  
совет родительской общественности  
при Департаменте образования города Москвы**

**Комиссия по профилактике негативных проявлений  
среди обучающихся**

Галузина Ольга Алексеевна

Заместитель председателя Экспертно-консультативного совета родительской общественности при  
Департаменте образования города Москвы

+7 (926) 595 42 32, GaluzinaOA@mail.ru



ЭКСПЕРТНО-  
КОНСУЛЬТАТИВНЫЙ  
СОВЕТ  
РОДИТЕЛЬСКОЙ  
ОБЩЕСТВЕННОСТИ

# Профилактика травмирования детей и подростков



ЭКСПЕРТНО-  
КОНСУЛЬТАТИВНЫЙ  
СОВЕТ  
РОДИТЕЛЬСКОЙ  
ОБЩЕСТВЕННОСТИ

# Опасные предметы и их использование

Предметы, которые служат в быту, в школе могут стать причиной травматизма как ребенка, который принес опасный предмет, так и другого ребенка.



Предметы, использование которых ребенком вы контролируете дома, могут стать источником увечий, травм при бесконтрольном их применении в школьной среде.



# ПРОФИЛАКТИКА ШКОЛЬНОГО ТРАВМАТИЗМА

Несчастные случаи, происходящие с обучающимися во время учебного процесса, являются причиной 15% всех детских травм.

Причиной травм могут служить предметы, принесенные детьми и подростками с собой.

Знаем ли мы, родители, что наши дети берут с собой в детский сад, школу, колледж?



# Опасные предметы и их использование

## Причины возникновения чрезвычайных ситуаций, спровоцированных проносом травмоопасных предметов:

- недосмотр родителей
- отсутствие разъяснительной работы с ребенком по использованию и принадлежности предметов
- Отсутствие диалога с детьми о последствиях проноса в школу и использования в школьной среде
- недооценка родителями степени опасности для участников образовательных отношений



# Опасные предметы и их использование

Необходимо ознакомиться с локальными документами образовательной организации, которые регламентируют использование опасных предметов:

- Устав образовательной организации
- Правила внутреннего распорядка образовательной организации
- Инструкции по технике безопасности и противопожарной безопасности



# Профилактика школьного травматизма

Информацию можно найти на:

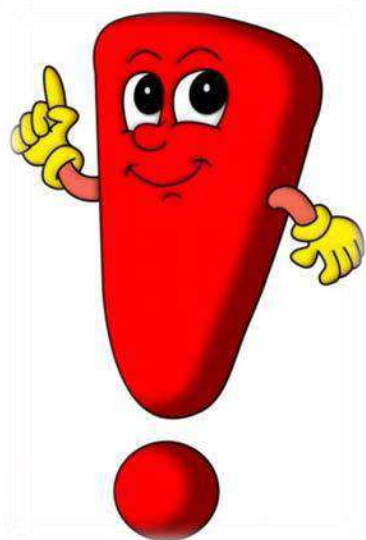
- сайте школы
- на информационных стендах в образовательной организации
- попросить педагога довести ее до вас на встрече или разместить в электронном журнале



# Профилактика травматизма

**Родители!**

**Проведите с детьми беседу о соблюдении правил внутреннего распорядка на территории образовательной организации**



**Правила и дисциплину  
нарушать нельзя!**



ЭКСПЕРТНО-  
КОНСУЛЬТАТИВНЫЙ  
СОВЕТ  
РОДИТЕЛЬСКОЙ  
ОБЩЕСТВЕННОСТИ



# ЗАПРЕТ ПРОНОСА ОПАСНЫХ ПРЕДМЕТОВ И ВЕЩЕСТВ

**В образовательную организацию запрещается проносить :**

1. Любого вида оружие и боеприпасы (кроме лиц, которым в установленном порядке разрешено хранение и ношение табельного оружия и специальных средств);
2. Имитаторы и муляжи оружия и боеприпасов;
3. Колющие и режущие предметы;
4. Газовые баллончики и аэрозольные распылители;
5. Электрошоковые устройства;
6. Легковоспламеняющиеся, пожароопасные материалы, предметы жидкости и вещества;
7. Взрывчатые вещества, взрывные устройства, дымовые шашки, сигнальные ракеты;
8. Пиротехнические изделия (фейерверки, бенгальские огни, салюты, хлопушки и т.п.);
9. Ядовитые, отравляющие и едко пахнущие вещества;
10. Радиоактивные материалы и вещества;
11. Наркотические и психотропные вещества и средства;
12. Алкогольные напитки, пиво, энергетические коктейли ("энергетики", "энерготоники"), слабоалкогольные напитки и другие спиртосодержащие жидкости в любой таре
13. Канцелярские ножницы с острыми концами в начальной школе
14. Другие предметы, последствия применения которых может принести вред здоровью и жизни участников образовательных отношений



# Газовые баллончики и распылители

Согласно Федеральному закону РФ № 150-ФЗ «Об оружии» газовые баллончики относятся к гражданскому оружию самообороны.



ЭКСПЕРТНО-  
КОНСУЛЬТАТИВНЫЙ  
СОВЕТ  
РОДИТЕЛЬСКОЙ  
ОБЩЕСТВЕННОСТИ

# Газовые баллончики и распылители

Применять оружие можно в следующих случаях:

**для защиты жизни, здоровья и собственности в состоянии необходимой обороны или крайней необходимости.**

Применению оружия должно предшествовать четко выраженное предупреждение об этом лица, против которого применяется оружие, за исключением случаев, когда промедление в применении оружия создает непосредственную опасность для жизни людей или может повлечь за собой иные тяжкие последствия.

При этом применение оружия в состоянии необходимой обороны не должно причинить вред третьим лицам.



# Газовые баллончики и аэрозольные распылители

Средство самообороны — перцовый спрей или газовый баллончик, а так же обычный лак для волос, может стать оружием в руках ребенка! В случае использования этих средств для игры или шалости, в результате которой может наступить травма или смерть человека, предусматривается административная или уголовная ответственность, зависимости от степени тяжести нанесения ущерба.

ст.109 УК РФ «Причинение смерти по неосторожности».

ст. 20.1 КоАП РФ «Мелкое хулиганство»

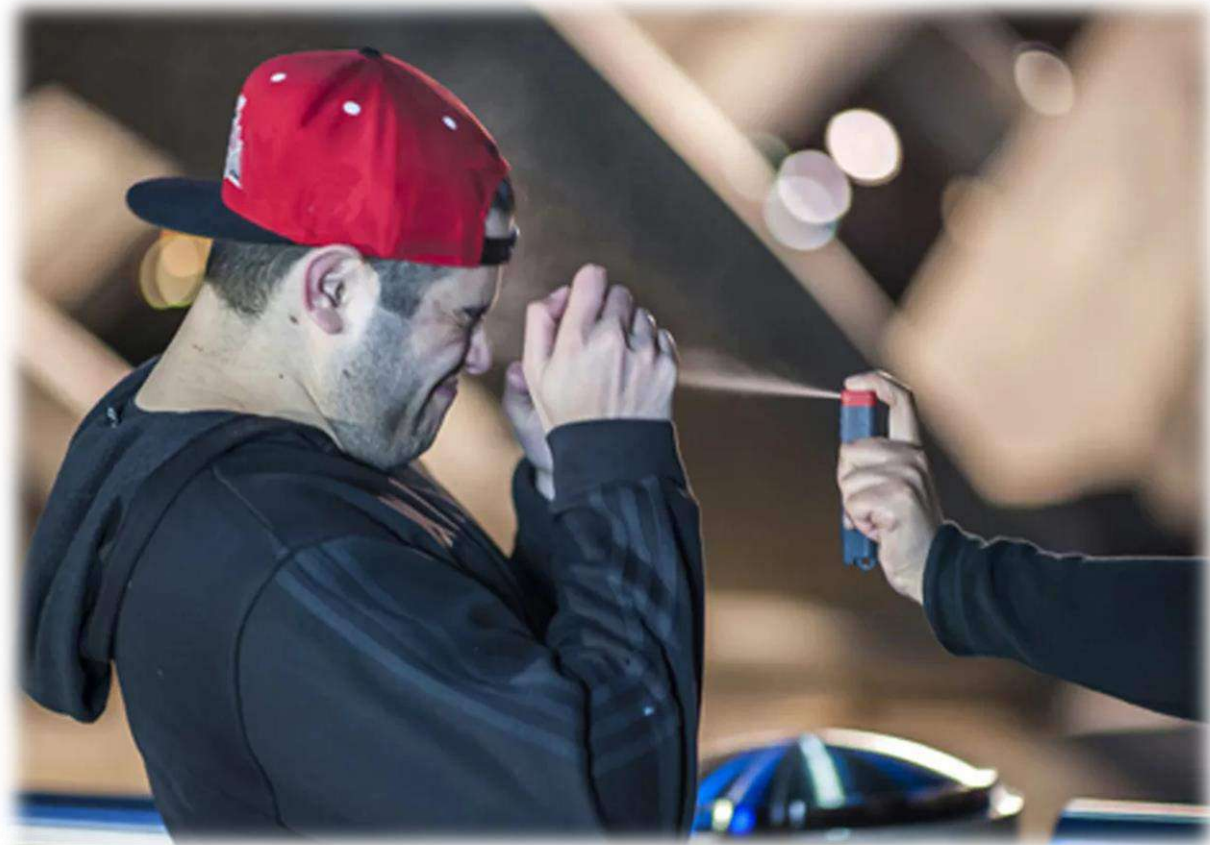
ст.112 УК РФ «Умышленное причинение средней тяжести вреда здоровью»



# Применение газового баллончика

Первый вариант где использование оправдано: нападение хулиганов.

Газовые баллончики, по законодательству РФ,  
разрешено приобретать **с 18 лет!**



ЭКСПЕРТНО-  
КОНСУЛЬТАТИВНЫЙ  
СОВЕТ  
РОДИТЕЛЬСКОЙ  
ОБЩЕСТВЕННОСТИ

# Применение газового баллончика

Второй вариант: вы используете баллончик в хулиганских целях.

Здесь возможны две ситуации:

1) если Вы брызните осознанно в лицо мимо проходящего гражданина.

**За деяние придётся нести ответственность согласно статье 20.1 КоАП РФ «Мелкое хулиганство».**

2) если Вы осознанно брызните в лицо гражданину, попадете в глаз, то есть нанесете урон здоровью, ваш поступок будет квалифицироваться по **статье УК РФ, предусматривающей ответственность за причинение вреда небольшой/средней/тяжкой степени тяжести.**

3) если у потерпевшего гражданина начнется осложненная реакция (например аллергия на газ), и он умрёт от отека, то за деяние предусмотрена **статья 109 УК РФ «Причинение смерти по неосторожности».**

# Психологические особенности подросткового возраста

- Повышенная раздражительность;
- Вспыльчивость, обидчивость;
- Резко усиливается негативные эмоциональные проявления в домашнем поведении;
- Вызывающее поведение по отношению к родителям;
- Крайности в выражении эмоций;
- Снижение уровня успеваемости;
- Уход в мир собственных фантазий.
- Отсутствие доверия к взрослым – родителям и педагогам.



# Особенности восприятия тинэйджеров подростков

В этом возрасте, подростки не задумываются о последствиях, отсроченных последствиях, ответственности за совершаемые поступки.

И если вы покупаете им газовый баллончик, то это воспринимается в первую очередь, как способ произвести впечатление на сверстников.





# Пневматическое оружие

Пневматическое оружие представляет собой вид стрелкового вооружения (пневматический пистолет – оружием не является Федеральный закон «Об оружии» N 150-ФЗ )

На практике, выстрел из пневматики может повлечь серьёзный урон здоровью и даже смерть человека.

Законом запрещено применение пневматического снаряжения против живого существа (как исключение разрешённая уполномоченными органами охота).

Нарушители привлекаются к административной или уголовной ответственности в зависимости от степени нанесённого урона



ЭКСПЕРТНО-  
КОНСУЛЬТАТИВНЫЙ  
СОВЕТ  
РОДИТЕЛЬСКОЙ  
ОБЩЕСТВЕННОСТИ

# Незаконное ношение, хранение оружия: ответственность

Согласно КоАП РФ статьи 20.8 пункт 6, незаконное хранение и ношение пневматического оружия влечёт за собой административную ответственность. Оружие у нарушителя изымается, предполагается штраф за ношение пневматического оружия без разрешения.

Если нарушитель:

**Физическое лицо** — штраф налагается в пределах от 3000 до 5000 рублей, либо от 5 до 15 суток административного лишения свободы;

**Должностное лицо** — штраф от 10 000 до 50 000 рублей, либо лишение полномочий на срок от одного до трёх лет;

**Юридическое лицо** — штраф от 100 000 до 500 000 рублей, либо временное приостановление функционирования предприятия сроком от 10 до 60 суток.



# Ответственность

Применение пневматического оружия в рамках самообороны не допускается. Самооборона при помощи пневматического оружия незаконна!

При определённых обстоятельствах можно нанести непоправимый урон здоровью нападающего, это превышение допустимых норм самообороны.



Стрельба из пневматики в черте города влечёт за собой административное наказание. Накладывается штраф до 1000 рублей, оружие и все его составляющие подлежат конфискации (ст. 20.13 КоАП РФ).



ЭКСПЕРТНО-  
КОНСУЛЬТАТИВНЫЙ  
СОВЕТ  
РОДИТЕЛЬСКОЙ  
ОБЩЕСТВЕННОСТИ

# С какого возраста можно...

Возраст, когда появляется возможность покупать пневматическое оружие связан с его мощностью.

Статья 10, ФЗ №150 устанавливает правило, что приобретение оружия мощностью свыше 3 Дж, может быть осуществлено только лицами, которые достигли возраста 18 лет.



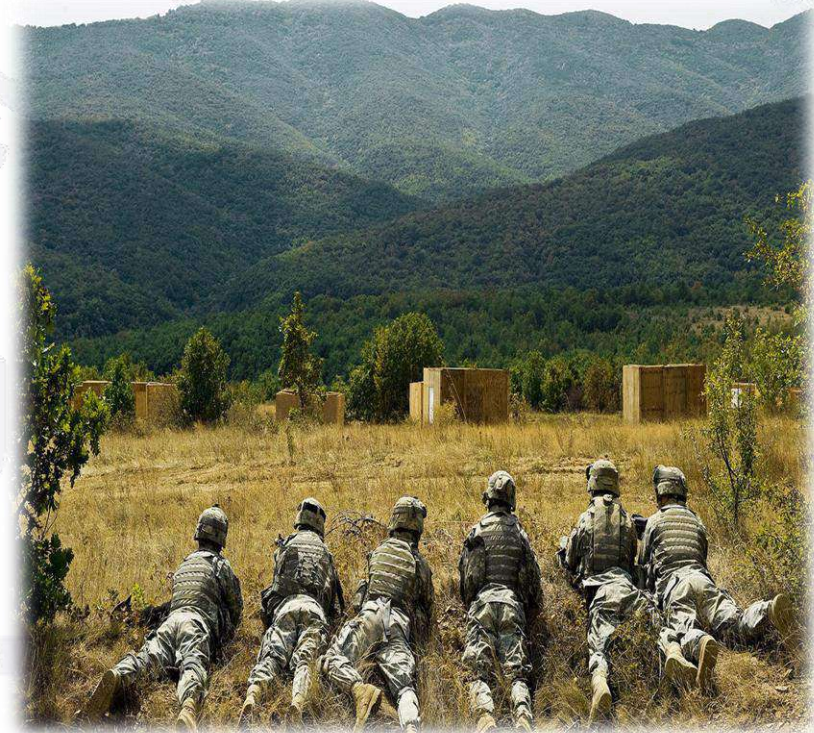
ЭКСПЕРТНО-  
КОНСУЛЬТАТИВНЫЙ  
СОВЕТ  
РОДИТЕЛЬСКОЙ  
ОБЩЕСТВЕННОСТИ

# Где можно стрелять из пневматики

На основании норм, предусмотренных административным законодательством, стрельба из пневматики разрешена только в тех местах, которые отвечают условиям безопасности.

**Такими местами считаются:**

- Полигон
- Тир
- Стенд



Указанные места должны принадлежать организациям, которые получили разрешение от муниципальных органов, в которых соблюдаются разработанные правила безопасности.



ЭКСПЕРТНО-  
КОНСУЛЬТАТИВНЫЙ  
СОВЕТ  
РОДИТЕЛЬСКОЙ  
ОБЩЕСТВЕННОСТИ

# Холодное оружие

Правила ношения холодного оружия предполагают наличие **лицензии**



ЭКСПЕРТНО-  
КОНСУЛЬТАТИВНЫЙ  
СОВЕТ  
РОДИТЕЛЬСКОЙ  
ОБЩЕСТВЕННОСТИ

# Холодное оружие: хранение, ношение

Граждане, у которых есть разрешение на ношение, хранение охотничьего огнестрельного оружия, обладают правом приобрести охотничье клинковое оружие.

При покупке данного оружия в охотничьем билете гражданина продавец делает отметку.

Граждане могут купить холодное клинковое оружие, которое используется для ношения с национальными костюмами различных народностей, а также казачьей формой.

Это кинжалы, ножи, шашки и сабли.

Правительство России определяет атрибутику национальных костюмов.

**В других случаях носить холодное оружие запрещается!**



# Холодное оружие: ответственность

Согласно УК РФ за оборот, использование и изготовление холодного оружия предусмотрены следующие виды наказания:

- обязательные работы в количестве до 200 трудовых часов;
- исправительные работы сроком до 2 лет;
- ограничение свободы сроком до полугода;
- лишение свободы сроком до 2 лет;
- штраф в размере до 80 000 рублей.

В ряде случаев происходит суммирование наказаний. Так, например, изготовление оружия может быть сопряжено с его применением, а также нанесением тяжких повреждений или даже причинением смерти.





# Холодное оружие

Согласно законодательства России, право на покупку, хранение, ношение и эксплуатацию холодного оружия, есть не у каждого гражданина его имеющего.

Собственники должны получить специальный документ, позволяющий хранить и переносить конкретный вид оружия.

При покупке изделия в разрешающем документе должна быть проставлена соответствующая отметка.

**Разрешение не дает права носить холодное оружие с собой везде!**

**Например:** строжайшим образом запрещено посещать какие-либо массовые общественные мероприятия с любым видом оружия, в том числе и холодным.



# Важная информация!

Уважаемые родители!

Проверяйте, что ваш ребенок несет в школу в сумке, портфеле, кроме учебных принадлежностей!

Предметы, применяемые в жизнедеятельности, в досуге семьи могут быть причиной травмоопасных ситуаций.



ЭКСПЕРТНО-  
КОНСУЛЬТАТИВНЫЙ  
СОВЕТ  
РОДИТЕЛЬСКОЙ  
ОБЩЕСТВЕННОСТИ

# Родители! Обратите внимание!

Храните колющие, режущие предметы,  
пневматическое оружие, газовые баллончики,  
холодное, наградное, подарочное, сувенирное,  
декоративное оружие

в недоступных для детей местах!



Это поможет избежать неумышленного применения  
ребенком опасных предметов на территории  
образовательной организации и дома!



ЭКСПЕРТНО-  
КОНСУЛЬТАТИВНЫЙ  
СОВЕТ  
РОДИТЕЛЬСКОЙ  
ОБЩЕСТВЕННОСТИ

# Профилактические беседы

В семейной беседе обозначьте с детьми перечень мест, уроков, видов деятельности, где любой ученик, по неосторожности, мог бы получить травму.

Таким образом, вы активизируете внимание ребенка на травмоопасных местах и ситуациях!

**Важно научить ребенка прогнозировать и предвидеть возможные последствия любой ситуации!**

**Важно!**



ЭКСПЕРТНО-  
КОНСУЛЬТАТИВНЫЙ  
СОВЕТ  
РОДИТЕЛЬСКОЙ  
ОБЩЕСТВЕННОСТИ

# Рекомендации родителям

- проверяйте пеналы, портфели, сумки на предмет наличия травмоопасных и запрещенных предметов – это ваша зона ответственности
- воспитывайте у детей устойчивые навыки и привычки к выполнению установленных норм поведения в обществе и соблюдению правил личной безопасности
- в разговоре всегда прогнозируйте последствия ситуаций и ответственность за поступки
- своим примером показывайте возможные варианты неконфликтного решения возникших проблем в общении
- занимайтесь вместе с детьми всесторонней физической
- подготовкой

# Профилактика травматизма

Сообщите ребенку, что при информировании ребенком взрослого о наличии у другого обучающегося опасного предмета (лезвия, складного ножа, шила, газового баллончика и т.д.) или о намерениях другого обучающегося совершить противоправный поступок, ребенок защищает свои права и права других детей и действует исключительно в интересах сохранения жизни и здоровья!



Родители, получившие информацию от своего ребенка о фактах наличия у других детей опасных предметов и/или их использования, обязаны сообщить об этом классному руководителю или администрации образовательной организации!



ЭКСПЕРТНО-  
КОНСУЛЬТАТИВНЫЙ  
СОВЕТ  
РОДИТЕЛЬСКОЙ  
ОБЩЕСТВЕННОСТИ

Ситуации, в которых дети получают травмы,  
остаются неизменными.

Задача родителей – объяснить ребенку  
последствия!



ЭКСПЕРТНО-  
КОНСУЛЬТАТИВНЫЙ  
СОВЕТ  
РОДИТЕЛЬСКОЙ  
ОБЩЕСТВЕННОСТИ

# Рекомендации родителям

ВАЖНО СООБЩИТЬ РЕБЕНКУ АЛГОРИТМ ДЕЙСТВИЙ  
ПРИ ПОЛУЧЕНИИ ТРАВМЫ ДРУГИМ РЕБЕНКОМ:

- СООБЩИТЬ ВЗРОСЛОМУ О ТРАВМЕ ДРУГОГО РЕБЕНКА
- ТРАВМИРОВАННОГО РЕБЁНКА **НЕЛЬЗЯ**  
ПЕРЕНОСИТЬ И/ИЛИ МЕНЯТЬ ЕГО ПОЛОЖЕНИЕ



**ВНИМАНИЕ!**  
ВАЖНАЯ ИНФОРМАЦИЯ



ЭКСПЕРТНО-  
КОНСУЛЬТАТИВНЫЙ  
СОВЕТ  
РОДИТЕЛЬСКОЙ  
ОБЩЕСТВЕННОСТИ



# Вызов СМП



**03** – со стационарного телефона  
**103** – с мобильного телефона

**ВЫЗОВ БРИГАДЫ**

**КРУГЛОСУТОЧНО**

## Номера телефонов для вызова «Скорой Помощи» с мобильного

 МЕГАФОН	<b>030</b>	 YOTA	<b>103</b>
 МТС	<b>030</b>	 SKY	<b>903</b>
 Билайн	<b>003</b>	 Utel	<b>030</b>
 TELE2	<b>030</b>	 МОТИВ	<b>903</b>

При отсутствии SIM-карты в телефоне  
При заблокированной SIM-карте  
При отрицательном балансе

# 112



ЭКСПЕРТНО-  
КОНСУЛЬТАТИВНЫЙ  
СОВЕТ  
РОДИТЕЛЬСКОЙ  
ОБЩЕСТВЕННОСТИ

# НИИ скорой помощи им. Н.В. Склифосовского

**Адрес:** 129010, г. Москва, Сухаревская площадь, дом 3

**Схема проезда:** Станция метро Сухаревская, Проспект Мира (кольцевая), далее пешком.

## **Телефоны:**

Справочная: (495) 680-41-54, 680-93-60;

Диспечерская: (495) 680-07-06, факс (495) 680-89-76;

Регистратура: (495) 680-85-47, 680-67-22;

Центральная справочная телефон: (495) 680-41-54.



ЭКСПЕРТНО-  
КОНСУЛЬТАТИВНЫЙ  
СОВЕТ  
РОДИТЕЛЬСКОЙ  
ОБЩЕСТВЕННОСТИ

**ГОРОДСКОЙ ЭКСПЕРТНО-КОНСУЛЬТАТИВНЫЙ СОВЕТ  
РОДИТЕЛЬСКОЙ ОБЩЕСТВЕННОСТИ  
ПРИ ДЕПАРТАМЕНТЕ ОБРАЗОВАНИЯ г. МОСКВЫ**

<http://roditel.educom.ru/>

Председатель

**Мясникова Людмила Александровна**

myasnikoval@mos.ru

mjasnikowana@yandex.ru

Комиссия по профилактике негативных проявлений

**Галузина Ольга Алексеевна**

**+7 (926) 595-42-32**

**Контакты для обращения:**

8 (963) 670 – 34 – 90

8 (966) 198 – 95 – 56

**nebudzavisim@mail.ru**



ЭКСПЕРТНО-  
КОНСУЛЬТАТИВНЫЙ  
СОВЕТ  
РОДИТЕЛЬСКОЙ  
ОБЩЕСТВЕННОСТИ